

# Leefbaarheid in Vlaardingen

## Lemon-meting onder huurders Waterweg Wonen

In opdracht van  
**Waterweg Wonen**

Annelien Thedinga  
Annet Bogaerts  
Lisan Wilkens

juni 2006



RIGO Research en Advies BV  
De Ruyterkade 139  
1011 AC Amsterdam  
telefoon 020 522 11 11  
telefax 020 627 68 40  
<http://www.rigo.nl>

Rapportnummer: 93020



# Inhoudsopgave

<b>1</b>	<b>INLEIDING</b>	<b>1</b>
1.1	INLEIDING	1
1.2	LEESWIJZER	1
<b>2</b>	<b>ALGEMENE TOELICHTING</b>	<b>3</b>
2.1	INLEIDING	3
2.2	ONDERZOEKSOPZET	3
<b>3</b>	<b>TOTAALORDEEL</b>	<b>9</b>
3.1	INLEIDING	9
3.2	ALGEMEEN OORDEEL EN ONTWIKKELING	9
3.3	SAMENVATTING UITKOMSTEN	10
<b>4</b>	<b>FYSIEKE WOONOMGEVING</b>	<b>13</b>
4.1	INLEIDING	13
4.2	EIGEN WONING	13
4.3	WONINGEN	14
4.4	WOONOMGEVING	15
4.5	GROENVOORZIENINGEN	16
4.6	SPEELVOORZIENINGEN	17
4.7	VOORZIENINGEN	18
4.8	CONCLUSIES FYSIEKE WOONOMGEVING	19
<b>5</b>	<b>SOCIALE WOONOMGEVING</b>	<b>21</b>
5.1	INLEIDING	21
5.2	BUURTBETROKKENHEID	21
5.3	ETNISCHE SAMENSTELLING	23
5.4	CONCLUSIES SOCIALE WOONOMGEVING	23

<b>6</b>	<b>ONGENOEGENS</b>	<b>25</b>
6.1	INLEIDING	25
6.2	OVERLAST VAN ACTIVITEITEN	25
6.3	VERVUILING	26
6.4	VERKEERSOVERLAST	28
6.5	CONCLUSIES ONGENOEGENS	29
<b>7</b>	<b>VEILIGHEID</b>	<b>31</b>
7.1	INLEIDING	31
7.2	CRIMINALITEIT	31
7.3	OVERLAST VAN ANDEREN	33
7.4	VEILIGHEIDSBELEVING	34
7.5	CONCLUSIES VEILIGHEID	34
<b>8</b>	<b>BUURTPROFIELEN</b>	<b>35</b>
8.1	INLEIDING	35
8.2	HOLY NOORD (GEMENGDE LAAGBOUW)	36
8.3	HOEVENBUURT (RECENTE UITBREIDINGSWIJK)	37
8.4	HOLY MIDDEN (FLATWIJK)	38
8.5	HOLY ZUID (FLATWIJK)	39
8.6	BABBERSPOLDER WEST (PORTIEKWONINGWIJK)	41
8.7	BABBERSPOLDER OOST (PORTIEKWONINGWIJK)	42
8.8	WESTWIJK ZUID-WEST/ HOOGKAMER (PORTIEKWONINGWIJK)	44
8.9	WESTWIJK ZUIDBUURT (PORTIEKWONINGWIJK)	45
8.10	WESTWIJK WETERING (PORTIEKWONINGWIJK)	46
8.11	WESTWIJK LAGE WEIDE (PORTIEKWONINGWIJK)	47
8.12	INDISCHE BUURT (PORTIEKWONINGWIJK)	48
8.13	VOP (GEMENGDE CENTRA)	50
8.14	CENTRUM (GEMENGDE CENTRA)	51
8.15	OOSTWIJK (STADSVERNIEUWINGSWIJK)	52
<b>9</b>		<b>BIJLAGEN</b>
	<b>55</b>	

9.1	ENQUÊTE: LEEFBAARHEID IN UW BUURT	55
9.2	RESPONS NAAR LEEFTIJD PER BUURT	59



# 1

## Inleiding

### 1.1 Inleiding

Lemon, de leefbaarheidsmonitor, is een instrument om beleving van leefbaarheid te meten en te presenteren. Op basis van een schriftelijke vragenlijst worden bewoners gevraagd naar hun oordeel over diverse leefbaarheidsthema's in hun buurt. Begin 2006 heeft woningcorporatie Waterweg Wonen besloten tot de uitvoering van zo'n leefbaarheidsonderzoek onder haar huurders in Vlaardingen.

In april 2006 hebben, verdeeld over 14 buurten 3.150 mensen de leefbaarheidsenquête ontvangen. In de enquête zijn 16 vragen opgenomen, verdeeld over vijf thema's. Er zijn 1.196 enquêtes terug ontvangen, een respons van 38%.

Om een beeld te krijgen van de leefbaarheid in de buurten zijn, naast het in kaart brengen van de waardering van bewoners, objectieve gegevens van het bezit van Waterweg Wonen geïnventariseerd zoals bouwjaar, woningtype en toekomststrategie.

Aan de hand van de verschillende Lemon-thema's leest u in dit rapport hoe de bewoners over hun buurt oordelen. Denk bijvoorbeeld aan het thema fysieke woonomgeving. Welke buurten scoren hoog als het gaat om de kwaliteit van de woningen? Welke buurten worden gewaardeerd om het groen? In welke buurten is men minder te spreken over het voorzieningenniveau?

Per vraag wordt een beeld geschetst van de stand van zaken op het gebied van leefbaarheid in Vlaardingen. De rapportage sluit af met een beschrijving van de kenmerken van de afzonderlijke buurten.

Vijf Lemon-thema's
Totaaloordeel
De fysieke woonomgeving
De sociale woonomgeving
Ongenoegens
Veiligheid

### 1.2 Leeswijzer

Hoofdstuk 2 bespreekt de opzet van het onderzoek. Het behandelt onderzoeksmatige zaken, zoals de respons en de buurtindeling. Hoofdstuk 3 geeft bij wijze van samenvatting de belangrijkste uitkomsten en opvallende zaken uit het onderzoek

weer. De vragen uit de enquête naar het algemene oordeel van bewoners over de buurt en de ontwikkeling van de buurt komen ook aan bod.

In de hoofdstukken 4 tot en met 7 wordt vervolgens dieper op de uitkomsten ingegaan. In deze hoofdstukken worden de overige vier thema's uitgewerkt. *Per thema*, bijvoorbeeld fysieke woonomgeving, wordt aangegeven wat de best en minst scorende buurten zijn. Verder worden er opvallende zaken genoemd, bijvoorbeeld opmerkingen die gemaakt zijn door bewoners. Bij de bespreking van de thema's wordt een aantal keren een kaart opgenomen waar de rapportcijfers in kleur worden getoond. Deze kaart wordt opgenomen bij aspecten waarvan de uitkomsten per buurt aanzienlijk verschillen. In de kaart uit dit zich in sterke kleurgradaties tussen de buurten.

De rapportage sluit in hoofdstuk 8 af met een bespreking van de uitkomsten door middel van buurtprofielen. Iedere buurt wordt afzonderlijk beschreven aan de hand van objectieve en subjectieve gegevens. De aandachtspunten komen, middels een top 3 van ergernissen per buurt aan de orde. Ook wordt een top 3 van hoogste scores per buurt getoond.

# 2

## Algemene toelichting

### 2.1 Inleiding

In dit hoofdstuk worden de aanpak en achtergrond van het onderzoek toegelicht. Aan bod komen onder meer de leefbaarheidsaspecten, de buurtindeling, de opzet van het onderzoek, de betrouwbaarheid en de respons op de enquêtes.

#### De leefbaarheidsmonitor Lemon

Voor het meten van de leefbaarheid in Vlaardingen is gebruik gemaakt van Lemon, de leefbaarheidsmonitor. Dit instrument maakt de oordelen van bewoners over de leefbaarheid aan de hand van kaartbeelden inzichtelijk. Met behulp van een inlogcode zijn de uitkomsten te bekijken op: [www.lemoninternet.nl](http://www.lemoninternet.nl)

Naast de uitkomsten van de leefbaarheidsmonitor van Vlaardingen zijn op de Lemon-website de uitkomsten van onderzoeken in andere Nederlandse gemeenten te bekijken, zoals in Spijkenisse, Albrandswaard en Krimpen aan den IJssel. Bij het vergelijken met andere gemeenten dient men er rekening mee te houden dat de scores van deze gemeenten betrekking hebben op het oordeel van huurders én eigenaarbewoners.

### 2.2 Onderzoeksopzet

In de leefbaarheidsmonitor van Vlaardingen is de bewoners naar hun mening gevraagd aan de hand van 16 vragen, onderverdeeld naar vijf thema's.

<b>De fysieke woonomgeving</b>	<b>Ongenoegens</b>
De eigen woning	Last van activiteiten
De woningen in de buurt	Vervuiling
De woonomgeving	Verkeersoverlast
De groenvoorzieningen	<b>Veiligheid</b>
De speelvoorzieningen	Criminaliteit
De voorzieningen (winkels, scholen e.d.)	Overlast van anderen
<b>De sociale woonomgeving</b>	Veiligheidsgevoel
Betrokkenheid bij de buurt	<b>Totaaloordeel</b>
Etnische samenstelling	Totaaloordeel
	Ontwikkeling van de buurt

### De buurtindeling

Bij de opzet van het onderzoek is uitgegaan van de onderstaande buurtindeling:



Deze buurten worden als volgt aangegeven:

	<b>Buurtnaam</b>
1	Holy Noord
2	Hoevenbuurt
3	Holy Midden
4	Holy Zuid
5	Babberspolder West
6	Babberspolder Oost
7	Westwijk Zuid-West/ Hoogkamer
8	Westwijk Zuidbuurt
9	Westwijk Wetering
10	Westwijk Lage Weide
11	Indische Buurt
12	VOP
13	Centrum
14	Oostwijk

### De respons

Voor het totale onderzoek zijn 3.150 mensen benaderd. Waterweg Wonen heeft ervoor gekozen om het Lemon-onderzoek alleen uit te zetten onder haar huurders en onder de eigenaarbewoners die een woning hebben gekocht van Waterweg Wonen. In elke buurt zijn 225 enquêtes uitgezet. De vragenlijsten zijn schriftelijk afgenomen. De respons per buurt is hieronder weergegeven.

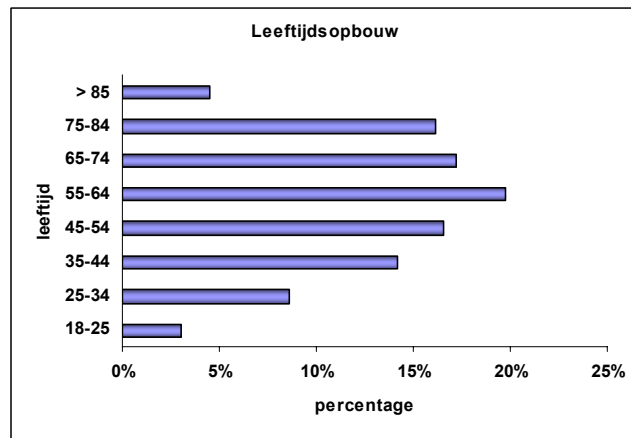
Buurt	enquêtes uitgezet	respons absoluut	respons %
Holy Noord	225	90	40%
Hoevenbuurt	225	104	46%
Holy Midden	225	91	40%
Holy Zuid	225	87	39%
Babberspolder West	225	86	38%
Babberspolder Oost	225	65	29%
Westwijk Zuid-West/ Hoogkamer	225	84	37%
Westwijk Zuidbuurt	225	79	35%
Westwijk Wetering	225	81	36%
Westwijk Lage Weide	225	95	42%
Indische Buurt	225	87	39%
VOP	225	76	34%
Centrum	225	90	40%
Oostwijk	225	81	36%
<b>Totaal</b>	<b>3.150</b>	<b>1.196</b>	<b>38%</b>

Voor alle buurten waar de enquêtes zijn uitgezet, ligt de respons gemiddeld op 38%. Het aantal ondervraagde mensen per buurt is voldoende groot om aan te kunnen nemen dat hun oordeel overeenkomt met het algemene oordeel van de huurders in de betreffende buurt.

### De onderzoekspopulatie

Meer vrouwen dan mannen hebben de vragenlijst ingevuld. Van de respondenten was 56% vrouw en 42% man, 2% heeft deze vraag niet ingevuld. Aangezien Waterweg Wonen de enquête alleen heeft uitgezet onder de eigen huurders en bewoners die de woning hebben gekocht van Waterweg Wonen, zijn bijna alle respondenten huurder van Waterweg Wonen (97%). Slechts 3% is eigenaarbewoner. Van de respondenten heeft 47% aangegeven alleen te wonen en 31% woont samen zonder kinderen. Een groep van 21% is alleenstaand met kinderen of woont in een gezin met kinderen. Verder woont ruim eenderde van de ondervraagden (35%) in een appartement/flat zonder lift, 30% in een appartement/flat met lift en 22% in een eengezinswoning.

De figuur op de volgende pagina toont de leeftijdsopbouw van de respondenten. In de bijlage is de leeftijdsopbouw van de respondenten *per buurt* terug te vinden.



### Betrouwbaarheid

Rapportcijfers zijn subjectieve oordelen. Dat betekent dat rapportcijfers van persoon tot persoon kunnen verschillen en zelfs bij een en dezelfde persoon in de tijd kunnen veranderen – ook bij een gelijkblijvende omgeving. Door voldoende mensen te ondervragen middelen de subjectieve oordelen uit tot een robuuster gegeven. Maar er zullen altijd bepaalde marges rondom het gemiddelde blijven bestaan. De marges verschillen per aspect en per buurt. Maar grofweg kan men voor Vlaardingen de volgende bandbreedte (bij 95% ‘zekerheid’) aanhouden:

- Voor Vlaardingen: 0,1 plus en min het rapportcijfer
- Voor de afzonderlijke buurten: 0,4 plus en min het rapportcijfer

### Interpretatie van de cijfers

In het rapport wordt gesproken over rapportcijfers. Dit zijn de cijfers die respondenten hebben toegekend aan de verschillende leefbaarheidsaspecten. Hierbij geldt: hoe hoger het cijfer (10) hoe meer tevreden men is en hoe lager het cijfer (1) hoe minder tevreden men is. Een 6 betekent voldoende en een 5 onvoldoende. De vraag naar ontwikkeling van de buurt vormt hierop een uitzondering; in dit geval betekent een 5 dat de buurt niet vooruit maar ook niet achteruit is gegaan. In het rapport zijn de scores per aspect in tabelvorm weergegeven; licht groen is een ruime voldoende, oftewel een 7,5 of hoger, oranje is een onvoldoende, dat wil zeggen lager dan een 5,5.

### Vergelijking resultaten Vlaardingen met het landelijk gemiddelde

Om een beeld te krijgen hoe de huurders van Waterweg Wonen in Vlaardingen scoren ten opzichte van andere Nederlandse gemeenten is in deze rapportage per aspect een vergelijking gemaakt met het Nederlands gemiddelde *onder huurders* in 2005. In andere Lemon-onderzoeken is dit het gemiddelde van de uitkomsten van zowel huurders als eigenaarbewoners in de gemeenten die in 2005 een Lemon-meting hebben gedaan. Omdat huurders de leefbaarheid gemiddeld genomen lager beoordelen dan eigenaarbewoners, geeft een vergelijking met het *landelijke*

*gemiddelde onder alleen huurders, een beter beeld. In deze rapportage spreken we voor het gemak over het landelijk gemiddelde.*

### **Leefbaarheidsmonitor meet *beleving***

Voor u start met het lezen van de uitkomsten nog een belangrijke algemene opmerking. De leefbaarheidsmonitor geeft de beleving van de leefbaarheid weer. Er dient benadrukt te worden dat beleving en feitelijke situatie niet altijd overeenkomen. Met name trends en veranderingen kunnen leiden tot een positief of juist negatief oordeel.

Een voorbeeld:

*In buurt A worden per jaar gemiddeld tien inbraken gepleegd en in buurt B gemiddeld twintig per jaar. Toch geven de bewoners van buurt A aan zich onveiliger te voelen dan de bewoners van buurt B. In buurt A was het aantal inbraken de voorgaande jaren lager. Echter, de inbraken die werden gepleegd hebben veel aandacht gekregen in de lokale pers. Dit heeft ertoe geleid dat de bewoners zich onveiliger zijn gaan voelen in hun buurt.*

*Het aantal inbraken in buurt B was in de afgelopen jaren hoger dan nu het geval is. Preventieve maatregelen en extra inzet van politie heeft het aantal inbraken omlaag gebracht, maar bovenal de bewoners een veilig gevoel gegeven over hun buurt.*

*De resultaten uit Lemon geven de gevoelens van bewoners weer en niet in hoeverre deze gevoelens in overeenstemming zijn met feitelijke cijfers.*



# 3

## Totaaloordeel

### 3.1 Inleiding

In dit hoofdstuk worden de antwoorden die de bewoners hebben gegeven over de leefbaarheid in hun buurt samengevat. Ten eerste wordt aandacht besteed aan het algemene oordeel van de bewoners over de leefbaarheid en de ontwikkeling in hun buurt. Verder wordt een overzicht gegeven van de scores die de bewoners per buurt hebben gegeven voor alle leefbaarheidsvragen. Tot slot worden opvallende uitkomsten en aandachtspunten besproken.

Voor een nadere uitwerking per leefbaarheidsthema wordt verwezen naar de hoofdstukken 4 tot en met 7. Een beschrijving van de buurten (buurtprofiel) volgt in het laatste hoofdstuk (hoofdstuk 8).

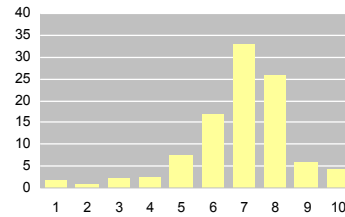
### 3.2 Algemeen oordeel en ontwikkeling

Aan de bewoners is gevraagd om een algemeen oordeel over hun buurt te geven. Dit is het cijfer dat zij in algemene zin geven aan de leefbaarheid in hun buurt.

Buurt	2006	Buurt	2006
Holy Noord	7,4	Westwijk Wetering	6,6
Hoevenbuurt	7,3	Westwijk Lage Weide	7,3
Holy Midden	7,1	Indische Buurt	7,3
Holy Zuid	6,9	VOP	6,4
Babberspolder West	7,0	Centrum	7,2
Babberspolder Oost	5,7	Oostwijk	6,6
Westwijk Zuid-West/ Hoogkamer	6,5	<b>Vlaardingen Totaal</b>	<b>6,9</b>
Westwijk Zuidbuurt	6,6	<b>Landelijk huurders 2005</b>	<b>7,1</b>
hoogste score		ruim voldoende	
laagste score		onvoldoende	

Met een 6,9 gemiddeld zijn de bewoners van Vlaardingen over het algemeen redelijk tevreden met hun buurt. Landelijk lag dit cijfer in 2005 op een 7,1. Vrijwel alle buurten scoren tussen de 6,4 en de 7,4. Alleen Babberspolder Oost heeft een opvallend lager rapportcijfer. Aan de hand van de spreidingscijfers, kunnen we zien hoe de verdeling is over de rapportcijfers. Eenderde van de ondervraagden heeft een 7

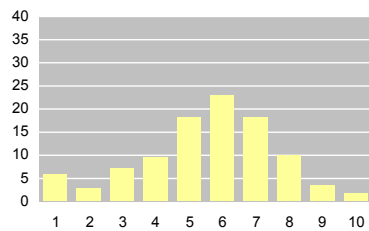
gegeven als algemene waardering voor hun buurt, ruim eenderde een 8 of hoger en krap eenderde een 6 en lager.



De bewoners is ook gevraagd naar hun oordeel over de ontwikkeling van de buurt. Is de buurt het laatste jaar juist vooruit of achteruit gegaan?

Buurt	2006	Buurt	2006
Holy Noord	5,4	Westwijk Wetering	6,0
Hoevenbuurt	5,9	Westwijk Lage Weide	6,5
Holy Midden	5,3	Indische Buurt	5,7
Holy Zuid	5,6	VOP	5,1
Babberspolder West	5,7	Centrum	5,5
Babberspolder Oost	4,4	Oostwijk	5,4
Westwijk Zuid-West/ Hoogkamer	5,3	<b>Vlaardingen Totaal</b>	<b>5,6</b>
Westwijk Zuidbuurt	5,8	<b>Landelijk huurders 2005</b>	<b>5,5</b>
hoogste score		ruim voldoende	
laagste score		onvoldoende	

Op een schaal van 1 (sterk achteruit) tot 10 (sterk vooruit) blijft Vlaardingen met een 5,6 ongeveer in evenwicht. Het landelijk gemiddelde is een 5,5. In de spreidingstabel is te zien dat 16% van de mensen echt negatief is over de ontwikkeling in de buurt (score 1 tot en met 3), daar staat tegenover dat een bijna even groot percentage (15%) echt positief is (score 8 tot en met 10). Het merendeel van de bewoners heeft een gemiddelde houding ten opzichte van de ontwikkeling van de buurt; wat betekent dat zij vinden dat de buurt niet vooruit maar ook niet achteruit is gegaan.



Op een schaal van 1 (sterk achteruit) tot 10 (sterk vooruit) blijft Vlaardingen met een 5,6 ongeveer in evenwicht. Het landelijk gemiddelde is een 5,5. In de spreidingstabel is te zien dat 16% van de mensen echt negatief is over de ontwikkeling in de buurt (score 1 tot en met 3), daar staat tegenover dat een bijna even groot percentage (15%) echt positief is (score 8 tot en met 10). Het merendeel van de bewoners heeft een gemiddelde houding ten opzichte van de ontwikkeling van de buurt; wat betekent dat zij vinden dat de buurt niet vooruit maar ook niet achteruit is gegaan.

Op een schaal van 1 (sterk achteruit) tot 10 (sterk vooruit) blijft Vlaardingen met een 5,6 ongeveer in evenwicht. Het landelijk gemiddelde is een 5,5. In de spreidingstabel is te zien dat 16% van de mensen echt negatief is over de ontwikkeling in de buurt (score 1 tot en met 3), daar staat tegenover dat een bijna even groot percentage (15%) echt positief is (score 8 tot en met 10). Het merendeel van de bewoners heeft een gemiddelde houding ten opzichte van de ontwikkeling van de buurt; wat betekent dat zij vinden dat de buurt niet vooruit maar ook niet achteruit is gegaan.

Als de buurten met elkaar vergeleken worden, is te zien dat men in Westwijk Lage Weide een stuk positiever is over de ontwikkeling van de buurt dan in de andere buurten. Omgekeerd geldt dit voor Babberspolder Oost, de buurt met de laagste score.

### 3.3 Samenvatting uitkomsten

Onderstaande tabel toont de gemiddelde scores per buurt voor alle leefbaarheidsvragen. De verschillende kleuren in de tabel laten zien welke aspecten in welke buurten hoog worden beoordeeld (groen) en welke laag (rood).

Zoals in de vorige paragraaf al naar voren kwam, is het algemene oordeel over de buurt redelijk goed met een 6,9. Op de deelaspecten is men kritischer, maar dat is bij alle Lemon-onderzoeken elders ook het geval: op de deelaspecten heeft men zonder meer wel wat aan te merken, maar het algemeen oordeel ligt gauw een half punt of meer hoger.

Toch is af te lezen uit de tabel dat 5 van de 16 aspecten (ontwikkeling buurt niet meegerekend) een score onder de 6 hebben. Ook vergeleken met het landelijk gemiddelde, liggen de scores van Vlaardingen op bijna alle aspecten lager. Dit geldt in het bijzonder voor overlast van anderen en criminaliteit, waarbij het verschil 0,6 is.

Buurt	algemeen oordeel	ontwikkeling buurt	kwaliteit eigen woning	kwaliteit woningen buurt	woonomgeving	groenvoorzieningen	speelvoorzieningen	overige voorzieningen	betrokkenheid	etnische samenstelling	overlast van activiteiten	vuil en stankoverlast	verkeersoverlast	criminaliteit	overlast van anderen	veiligheidsgevoel
Holy Noord	7,4	5,4	6,8	7,3	6,8	6,9	6,5	7,7	5,5	6,4	8,6	6,0	6,9	6,9	6,2	7,2
Hoevenbuurt	7,3	5,9	6,3	6,8	6,6	6,5	6,1	6,5	6,2	6,4	7,5	5,8	6,3	6,8	6,2	7,1
Holy Midden	7,1	5,3	6,6	6,8	6,6	6,7	6,5	7,3	6,0	6,1	7,9	5,9	6,1	6,2	5,9	6,6
Holy Zuid	6,9	5,6	6,1	6,3	6,7	7,3	6,8	7,6	5,8	6,0	8,2	5,9	5,8	6,0	5,4	6,5
Babberspolder West	7,0	5,7	6,3	6,7	6,5	6,6	6,2	6,6	5,9	6,0	7,9	5,9	6,1	6,8	5,9	7,0
Babberspolder Oost	5,7	4,4	5,5	5,5	5,9	6,3	5,5	7,2	5,1	5,3	7,9	4,9	5,5	4,7	4,5	5,5
Westwijk Zuid-West/ Hoogkamer	6,5	5,3	6,6	6,8	6,4	6,4	5,8	7,2	5,0	5,3	8,1	5,7	6,6	6,4	5,7	6,5
Westwijk Zuidbuurt	6,6	5,8	6,3	6,6	6,6	6,3	6,1	7,0	5,6	5,9	7,9	5,4	6,8	6,1	5,8	6,6
Westwijk Wetering	6,6	6,0	6,7	6,6	6,2	6,6	6,4	6,8	5,5	5,8	8,2	5,5	6,4	6,3	5,7	6,8
Westwijk Lage Weide	7,3	6,5	6,8	7,2	6,7	7,4	6,5	7,1	5,7	5,9	8,5	5,9	6,8	6,3	6,2	6,9
Indische Buurt	7,3	5,7	6,2	6,3	6,6	6,6	5,4	6,3	6,3	6,1	8,2	6,1	6,3	6,7	6,7	7,0
VOP	6,4	5,1	5,9	5,8	5,7	4,9	4,8	6,8	5,1	5,5	7,5	4,2	5,5	5,9	5,4	6,3
Centrum	7,2	5,5	6,9	6,5	6,3	5,4	4,1	6,9	5,6	6,1	7,5	5,4	5,9	6,1	5,5	6,5
Oostwijk	6,6	5,4	6,5	6,7	6,2	6,0	5,7	6,5	5,3	5,9	7,8	4,9	5,8	6,2	5,5	6,5
<b>Vlaardingen Totaal</b>	<b>6,9</b>	<b>5,6</b>	<b>6,4</b>	<b>6,6</b>	<b>6,4</b>	<b>6,5</b>	<b>5,9</b>	<b>7,0</b>	<b>5,6</b>	<b>5,9</b>	<b>8,0</b>	<b>5,6</b>	<b>6,2</b>	<b>6,3</b>	<b>5,8</b>	<b>6,7</b>
<b>Landelijk huurders 2005</b>	<b>7,1</b>	<b>5,5</b>	<b>6,7</b>	<b>6,8</b>	<b>6,4</b>	<b>6,3</b>	<b>5,8</b>	<b>6,9</b>	<b>5,9</b>	<b>6,2</b>	<b>8,1</b>	<b>5,9</b>	<b>6,3</b>	<b>6,9</b>	<b>6,4</b>	<b>7,1</b>

ruim voldoende  hoogste score  laagste score  onvoldoende

De waardering van de leefbaarheid is niet hetzelfde in alle buurten. Holy Noord valt op door het grootste aantal hoogste scores. Babberspolder Oost daarentegen kent de meeste laagste scores en ook de bewoners van VOP zijn gemiddeld wat negatiever over de leefbaarheid. De Indische Buurt is een voorbeeld van een buurt die wat lager scoort op het gebied van de fysieke woonomgeving, maar het daarentegen op de andere thema's weer beter doet. In Westwijk Zuid-West/ Hoogkamer vallen de lage scores voor buurtbetrokkenheid en etnische samenstelling op, vooral omdat deze buurt op de andere aspecten vrij gemiddeld scoort.

Ouderen (65-plussers) en jongeren van 18-34 jaar zijn overwegend wat positiever in hun oordeel. Bewoners die hun woning gekocht hebben van Waterweg Wonen beoordelen de meeste aspecten wat beter dan huurders, maar de verschillen zijn niet groot. Ook moet er rekening mee worden gehouden dat het aantal eigenaar-bewoners gering is (37). De respondenten die alleen wonen zijn het meest tevreden over de leefbaarheid in hun buurt, gezinnen met jonge kinderen zijn het minst tevreden.

De gemiddelde woonduur van de bewoners in de onderzochte buurten ligt rond de 13 jaar. In de buurten waarvan de bewoners een woonduur hebben van minder dan 13 jaar wordt de buurtbetrokkenheid wat lager beoordeeld en ook ervaart men hier meer overlast van vuil en stank.

Zoals eerder gesteld: dit is een samenvatting op hoofdlijnen. In de volgende hoofdstukken wordt dieper ingegaan op de verschillende thema's en de profielen van de verschillende buurten.



# 4

## Fysieke woonomgeving

### 4.1 Inleiding

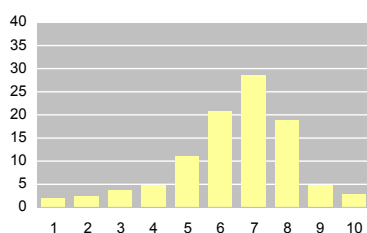
De fysieke woonomgeving betreft de gebouwde omgeving en de inrichting van de openbare ruimte van de buurten in Vlaardingen. Binnen het thema fysieke woonomgeving worden zes leefbaarheidsaspecten onderscheiden: de kwaliteit van de eigen woning, de kwaliteit van de woningen in de buurt, de kwaliteit van de woonomgeving in het algemeen, het groen, de speelvoorzieningen en het voorzieningenniveau als het gaat om winkels, scholen en zorg.

### 4.2 Eigen woning

Bewoners is gevraagd naar hun oordeel over de kwaliteit van hun eigen woning. In onderstaande tabel zijn de gemiddelde cijfers per buurt weergegeven.

Buurt	2006	Buurt	2006
Holy Noord	6,8	Westwijk Wetering	6,7
Hoevenbuurt	6,3	Westwijk Lage Weide	6,8
Holy Midden	6,6	Indische Buurt	6,2
Holy Zuid	6,1	VOP	5,9
Babberspolder West	6,3	Centrum	6,9
Babberspolder Oost	5,5	Oostwijk	6,5
Westwijk Zuid-West/ Hoogkamer	6,6	<b>Vlaardingen Totaal</b>	<b>6,4</b>
Westwijk Zuidbuurt	6,3	<b>Landelijk huurders 2005</b>	<b>6,7</b>
hoogste score		ruim voldoende	
laagste score		onvoldoende	

Bewoners uit Vlaardingen waarden de eigen woning gemiddeld met een 6,4.



Landelijk lag dit cijfer in 2005 op een 6,7. De cijfers van de verschillende buurten wijken niet veel af van het gemiddelde, met uitzondering van Babberspolder Oost. Het beeld dat naar voren komt uit de spreidingscijfers, laat echter zien dat men toch enigszins verdeeld is over dit aspect. Hoewel bijna de helft van de responden-

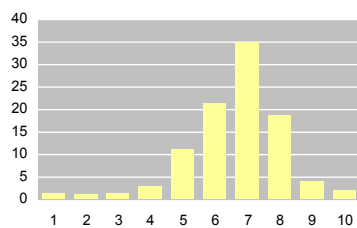
ten de eigen woning heeft beoordeeld met een 6 of 7, heeft toch bijna een kwart een 5 of lager gegeven en ruim een kwart een 8 of hoger. Kortom, de scores per buurt zijn vrij gemiddeld, maar de oordelen van de afzonderlijke bewoners lopen sterker uiteen. De ontevredenheid van een deel van de bewoners blijkt ook uit het grote aantal opmerkingen dat is geplaatst bij deze vraag (115). De meeste opmerkingen gaan over slechte isolatie, onderhoudsklachten en gehorigheid. Een van de bewoners uit VOP geeft een opsomming van de gebreken van de woning; *“Huizen zijn zeer gehorig, tochtig. Gipsplaten muren en asbestdaken schuren. Ramen en ventilatievoorzieningen zijn slecht. CV verouderd, lekken radiatoren. Schimmel in badkamer en keuken.”* Sommige bewoners vinden het enkelglas en de gaskachel in hun woning bovendien niet meer van deze tijd, zoals de volgende opmerking van een bewoner uit de Hoevenbuurt laat zien; *“Woning is nog steeds voorzien van enkel glas, kunststof/aluminium kozijnen zou geen overbodige luxe zijn.”*



### 4.3 Woningen

Aan de bewoners is gevraagd een rapportcijfer voor de kwaliteit van de woningen in de buurt te geven. Daarbij gaat het niet om de geschiktheid van de eigen woning, maar om de aantrekkelijkheid, de uitstraling en staat van onderhoud van de woningen in de buurt.

Buurt	2006	Buurt	2006
Holy Noord	7,3	Westwijk Wetering	6,6
Hoevenbuurt	6,8	Westwijk Lage Weide	7,2
Holy Midden	6,8	Indische Buurt	6,3
Holy Zuid	6,3	VOP	5,8
Babberspolder West	6,7	Centrum	6,5
Babberspolder Oost	5,5	Oostwijk	6,7
Westwijk Zuid-West/ Hoogkamer	6,8	<b>Vlaardingen Totaal</b>	<b>6,6</b>
Westwijk Zuidbuurt	6,6	<b>Landelijk huurders 2005</b>	<b>6,8</b>
hoogste score		ruim voldoende	
laagste score		onvoldoende	



Vlaardingen krijgt gemiddeld een 6,6 voor de kwaliteit van de woningen. De meeste buurten scoren tussen de 6 en de 7. Holy Noord en Westwijk Lage Weide liggen net boven de 7, Babberspolder Oost en VOP liggen onder de 6. Het landelijk gemiddelde onder huurders lag in 2005 op een 6,8.

De spreidingscijfers laten zien dat weinig mensen echt ontevreden zijn, slechts 7% geeft een 4 of lager. Het grootste deel van de ondervraagden (35%) beoordeelt de woningen met een 7, een kwart met een 8 of hoger.

In de buurten met toekomststrategie sloop zijn de bewoners minder tevreden (verschil van 0,4 punt) over de kwaliteit van de eigen woning en de woningen in de buurt dan in de buurten waar niet gesloopt gaat worden. Verder zijn bewoners uit buurten waarvan de woningen voor het merendeel gebouwd zijn in de jaren '80 positiever gestemd over de woningvoorraad dan anderen.

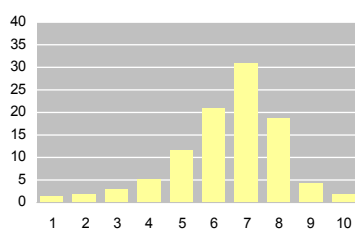
#### 4.4 Woonomgeving

De bewoners is gevraagd naar hun mening over de woonomgeving. Hierbij moet gedacht worden aan de tevredenheid over en bruikbaarheid van de openbare ruimte. De bestrating, het straatmeubilair en de vormgeving van pleintjes bepalen onder andere hoe mensen de woonomgeving beleven.



Het gemiddelde oordeel van bewoners in Vlaardingen over de woonomgeving is met een 6,4 gelijk aan het landelijk gemiddelde. Net als bij de vorige aspecten van de fysieke woonomgeving scoren Babberspolder Oost en VOP het laagst van alle buurten.

Buurt	2006	Buurt	2006
Holy Noord	6,8	Westwijk Wetering	6,2
Hoevenbuurt	6,6	Westwijk Lage Weide	6,7
Holy Midden	6,6	Indische Buurt	6,6
Holy Zuid	6,7	VOP	5,7
Babberspolder West	6,5	Centrum	6,3
Babberspolder Oost	5,9	Oostwijk	6,2
Westwijk Zuid-West/ Hoogkamer	6,4	<b>Vlaardingen Totaal</b>	<b>6,4</b>
Westwijk Zuidbuurt	6,6	<b>Landelijk huurders 2005</b>	<b>6,4</b>
hoogste score		ruim voldoende	
laagste score		onvoldoende	



De opmerkingen die geplaatst zijn bij deze vraag, gaan veelal over slecht onderhoud en het gevaar daarvan voor met name ouderen. “De bestrating aan de Westhavenkade vanaf de Maas tot de spoorbomen is gewoon verschrikkelijk. Dit is niet te lopen, vooral voor oudere mensen” merkt een bewoner uit het

centrum op. Ook over de bestrating op de paden naar de woningen toe zijn sommigen ontevreden. *“Bestrating zeer slecht: Tegels liggen los en verzakt. Ook op de paadjes naar de huizen toe. Gevaarlijk voor oudere mensen. In de veertig jaar dat ik hier woon niets aan gedaan!!”*

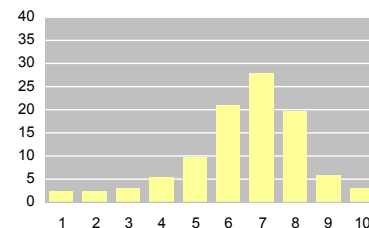
#### 4.5 Groenvoorzieningen

Groen vormt voor veel mensen een belangrijk aspect van de woonomgeving. Naast een belangrijke belevingswaarde heeft groen ook een belangrijke gebruikswaarde, een blokje om in een groene omgeving wordt op prijs gesteld. Maar: groen kan ook gevoelens van onveiligheid genereren.

Buurt	2006	Buurt	2006
Holy Noord	6,9	Westwijk Wetering	6,6
Hoevenbuurt	6,5	Westwijk Lage Weide	7,4
Holy Midden	6,7	Indische Buurt	6,6
Holy Zuid	7,3	VOP	4,9
Babberspolder West	6,6	Centrum	5,4
Babberspolder Oost	6,3	Oostwijk	6,0
Westwijk Zuid-West/ Hoogkamer	6,4	<b>Vlaardingen Totaal</b>	<b>6,5</b>
Westwijk Zuidbuurt	6,3	<b>Landelijk huurders 2005</b>	<b>6,3</b>
hoogste score		ruim voldoende	
laagste score		onvoldoende	

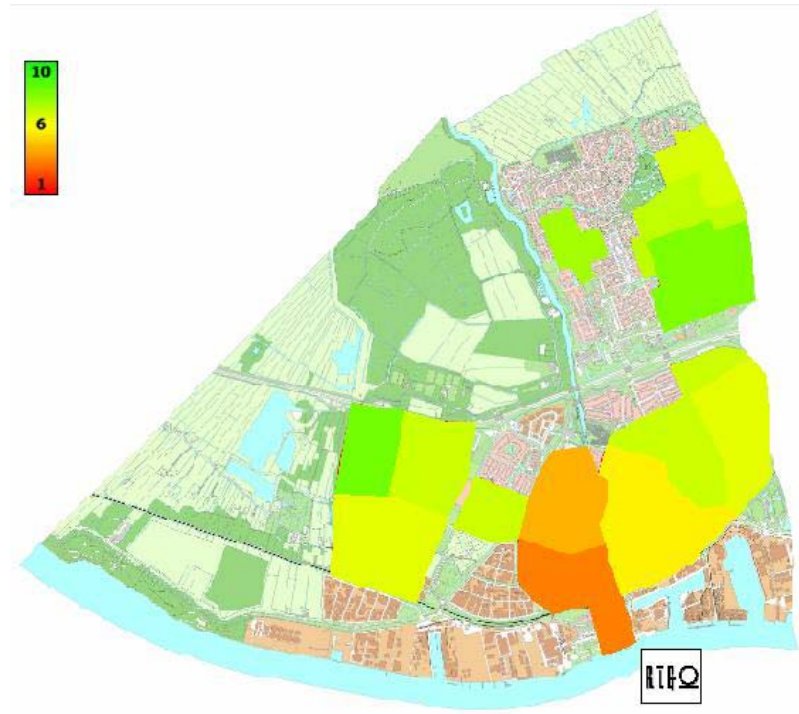
Over de groenvoorzieningen in Vlaardingen zijn de bewoners redelijk te spreken, op enkele buurten na. Het gemiddelde van alle buurten samen ligt op een 6,5, alleen de buurten VOP en het Centrum liggen daar fors onder. Het landelijk gemiddelde is een 6,3.

De spreidingscijfers laten zien dat de helft van de ondervraagden de groenvoorzieningen waarden met een 6 of 7, 13% geeft een 4 of lager en een kleine 30% geeft zelfs een 8 of hoger.



De waardering voor de groenvoorzieningen kan ook in een kaart worden weergegeven. De legenda laat een glijdende schaal zien: rapportcijfers van laag naar hoog worden in kleurschakeringen van rood naar groen weergegeven. De kaart voor de groenvoorzieningen geeft het volgende beeld. In één oogopslag zijn de verschillen tussen de buurten te zien.

### Waardering groenvoorzieningen



De onvoldoendes in het Centrum en VOP zijn duidelijk zichtbaar door de oranje kleuren. Evenals de hoge scores in Westwijk Lage Weide en Holy Zuid die zich vertalen in een groene kleur.

Bij de vraag over de groenvoorzieningen zijn ruim 60 opmerkingen geplaatst. Slecht onderhoud van het groen is een terugkerend onderwerp. *“Slecht onderhoud en onkruid verwijderen. Soms is er een halve straat gedaan en omdat het tijd is (16.00 uur) gaan ze weg en komen dan na maanden pas weer terug. Dat vind ik een heel slecht beleid.”* Ook stelt een aantal bewoners voor om de hoge bomen vaker te snoeien i.v.m. het wegnemen van zonlicht.

## 4.6 Speelvoorzieningen

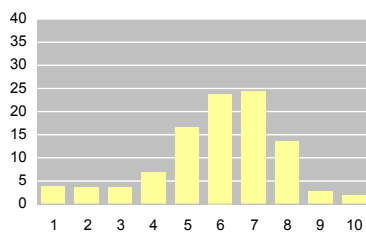
Speelvoorzieningen zijn op het eerste gezicht vooral voor kinderen van belang. Ze dienen echter ook vaak als sociale ontmoetingsplaats voor ouders. Speelvoorzieningen - en het onderhoud ervan - vormen een belangrijk onderdeel van de totale inrichting van de woonomgeving en gaan in die zin alle bewoners aan, met of zonder kinderen.



Met een gemiddeld rapportcijfer van een 5,9 scoort Vlaardingen gemiddeld op dit aspect van de leefbaarheid. Het landelijke cijfer voor huurders lag in

2005 namelijk op een 5,8.

Buurt	2006	Buurt	2006
Holy Noord	6,5	Westwijk Wetering	6,4
Hoevenbuurt	6,1	Westwijk Lage Weide	6,5
Holy Midden	6,5	Indische Buurt	5,4
Holy Zuid	6,8	VOP	4,8
Babberspolder West	6,2	Centrum	4,1
Babberspolder Oost	5,5	Oostwijk	5,7
Westwijk Zuid-West/ Hoogkamer	5,8	<b>Vlaardingen Totaal</b>	<b>5,9</b>
Westwijk Zuidbuurt	6,1	<b>Landelijk huurders 2005</b>	<b>5,8</b>
hoogste score		ruim voldoende	
laagste score		onvoldoende	



De spreiding van de rapportcijfers toont dat circa 18% van de bewoners de speelvoorzieningen met een 4 of lager heeft beoordeeld, eenzelfde percentage daarentegen heeft een 8 of hoger gegeven voor dit aspect. Een redelijk grote groep, 15% van de ondervraagden, heeft deze vraag niet ingevuld. Bewoners zonder (thuiswonende) kinderen hebben vaak geen zicht op de speelvoorzieningen en hebben daarom geen mening over dit onderwerp.

Uit de opmerkingen komt naar voren dat veel bewoners vinden dat er te weinig speelvoorzieningen voor kinderen zijn. De plekken waar kinderen op straat spelen, worden vaak als onveilig beschouwd vanwege het verkeer. *“De kinderen spelen op straat. Door de vele auto’s die geparkeerd staan en het hardere rijden van de auto’s is hun speelplek niet altijd veilig en ruim.”* Ook zijn er klachten over de overlast van spelende kinderen. Een enkeling geeft een suggestie om dit op te lossen; *“Er zouden misschien voetbalgoaltjes op het schoolplein geplaatst kunnen worden, zodat het kinderen niet op de galerij gaan voetballen en steeds tegen je raam schieten.”*

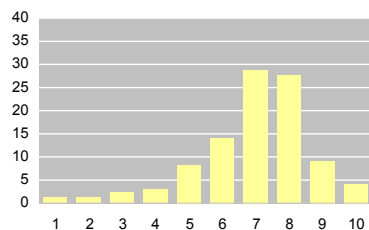
In buurten die voor het merendeel uit galerijwoningen bestaan zijn bewoners positiever gestemd over de speelvoorzieningen dan overige bewoners; zij geven gemiddeld een 6,5 en andere bewoners een 5,8! Verder zijn ook bewoners uit buurten met overwegend woningen uit de jaren '70 meer tevreden over de speelvoorzieningen.

## 4.7 Voorzieningen

De bewoners is gevraagd wat ze van het aanbod en de kwaliteit van de voorzieningen in hun buurt vinden. Voorbeelden van voorzieningen zijn scholen, winkels, bibliotheek, huisartsen, zorgvoorzieningen en openbaar vervoer.

Buurt	2006	Buurt	2006
Holy Noord	7,7	Westwijk Wetering	6,8
Hoevenbuurt	6,5	Westwijk Lage Weide	7,1
Holy Midden	7,3	Indische Buurt	6,3
Holy Zuid	7,6	VOP	6,8
Babberspolder West	6,6	Centrum	6,9
Babberspolder Oost	7,2	Oostwijk	6,5
Westwijk Zuid-West/ Hoogkamer	7,2	<b>Vlaardingen Totaal</b>	<b>7,0</b>
Westwijk Zuidbuurt	7,0	<b>Landelijk huurders 2005</b>	<b>6,9</b>
hoogste score		ruim voldoende	
laagste score		onvoldoende	

De bewoners van Vlaardingen zijn tevreden over de voorzieningen in hun buurt. Zij waarderen dit aspect gemiddeld met een 7,0. Dit is nagenoeg gelijk aan het landelijk gemiddelde, dat in 2005 op een 6,9 lag. De helft van de buurten scoort bovengemiddeld, de andere helft ondergemiddeld, maar echte uitschieters zijn er niet.



De spreidingscijfers bevestigen de tevredenheid van de bewoners in Vlaardingen over de voorzieningen. Maar liefst 40% van alle ondervraagden heeft dit aspect beoordeeld met een 8 of hoger, slechts 8% gaf een 4 of lager.

Uit de opmerkingen die geplaatst zijn bij deze vraag, kan opgemaakt worden dat het verdwijnen van winkels in de buurt door sommige bewoners als een gemis ervaren wordt, zeker ook in het kader van de leefbaarheid. *“Telkens meer winkels in de buurt verdwijnen! Je moet telkens verder voor de broodnodige boodschappen! Winkeliers zijn vaak aanspreekpunten voor de wijk, zonde dat dit verdwijnt!”*

Net als de speelvoorzieningen beoordelen bewoners uit buurten met het merendeel galerijwoningen de overige voorzieningen beter dan overige bewoners; zij geven een score van 7,3 en andere bewoners een 6,9.

## 4.8 Conclusies fysieke woonomgeving

De beleving van bewoners in Vlaardingen ten aanzien van de fysieke woonomgeving wijkt weinig af van het landelijke gemiddelde onder huurders. De kwaliteit van de eigen woning en die van de woningen in de buurt krijgt gemiddeld een iets lagere beoordeling in Vlaardingen, de groen-, speel- en overige voorzieningen doen het op hun beurt juist weer enigszins beter. De waardering voor de woonomgeving

in algemene zin is exact gelijk aan het landelijk gemiddelde. Van alle zes aspecten van de fysieke woonomgeving, krijgt de kwaliteit van de eigen woning verreweg de meeste opmerkingen. De spreidingscijfers laten bovendien zien dat een kwart van de bewoners aan dit aspect een rapportcijfer van een 5 of lager toekent. In een aantal buurten is sloop, nieuwbouw of grootschalige renovatie al aan de gang, waardoor de kwaliteit van de woningen in deze buurten naar zich laat verwachten toeneemt. De opmerkingen en de lagere scores geven niettemin aan dat veel bewoners ontevreden zijn met hun woning. Een aandachtspunt dus!

# 5

## Sociale woonomgeving

### 5.1 Inleiding

De sociale woonomgeving bestaat uit tal van elementen die het samenleven van bewoners in de buurten bepalen. Die elementen geven een indicatie van de manier waarop de bewoners in de buurt met elkaar omgaan en van de mate waarin men zich daar prettig bij voelt.

In dit onderzoek is op twee aspecten gemeten hoe men de sociale woonomgeving beleeft. Er is ten eerste gevraagd naar de betrokkenheid van de bewoners bij de eigen buurt. Ten tweede is gevraagd of bewoners van verschillende etnische afkomst in de buurt prettig met elkaar omgaan. Deze vragen geven een goede indruk van de sociale woonomgeving, resp. van de sociale cohesie binnen alle buurten van Vlaardingen.

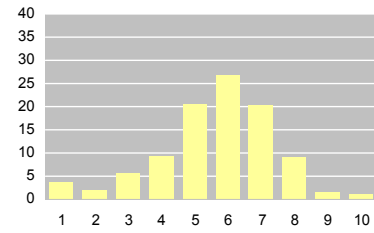
### 5.2 Buurtbetrokkenheid

De betrokkenheid met de buurt geeft aan in hoeverre de ondervraagden vinden dat de bewoners zich willen inzetten voor hun buurt.

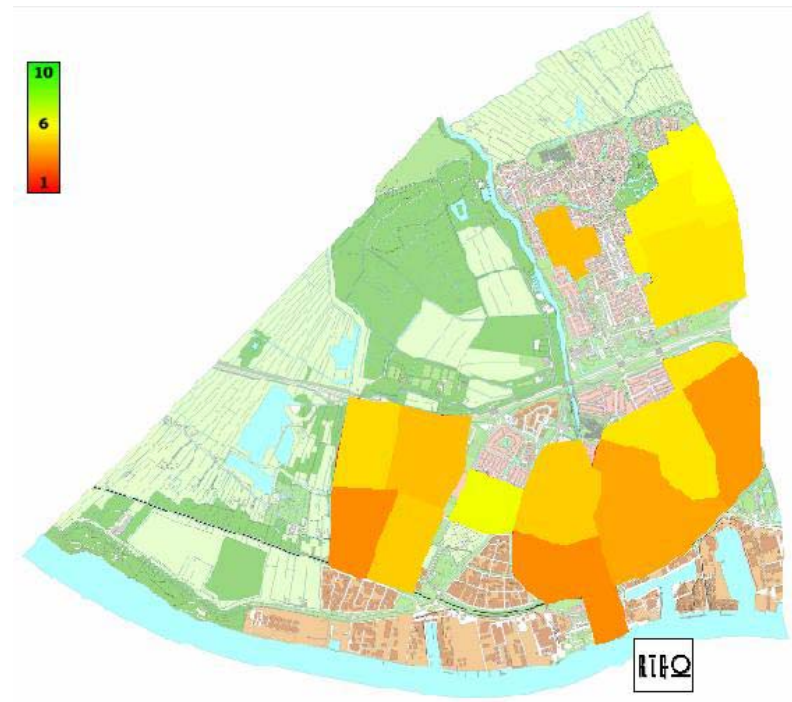
Buurt	2006	Buurt	2006
Holy Noord	5,5	Westwijk Wetering	5,5
Hoevenbuurt	6,2	Westwijk Lage Weide	5,7
Holy Midden	6,0	Indische Buurt	6,3
Holy Zuid	5,8	VOP	5,1
Babberspolder West	5,9	Centrum	5,6
Babberspolder Oost	5,1	Oostwijk	5,3
Westwijk Zuid-West/ Hoogkamer	5,0	<b>Vlaardingen Totaal</b>	<b>5,6</b>
Westwijk Zuidbuurt	5,6	<b>Landelijk huurders 2005</b>	<b>5,9</b>
hoogste score		ruim voldoende	
laagste score		onvoldoende	

Al met al oordelen de bewoners niet heel positief over dit aspect van de leefbaarheid. Het gemiddelde van Vlaardingen is een 5,6, het hoogste rapportcijfer een 6,3 en het laagste cijfer is een 5,0. Landelijk is het gemiddelde een 5,9. Als we de totstandkoming van de gemiddelden nader bezien, kan geconcludeerd worden dat de

individuele beoordelingen van bewoners wat verder afwijken van het gemiddelde. Zo'n 21% heeft een behoorlijk negatieve houding ten aanzien van de buurtbetrokkenheid en geeft een 4 of lager. Een klein deel (12%) is echt positief en waardeert dit aspect met een 8 of hoger. Het overgrote merendeel zit daar vanzelfsprekend tussenin zoals in de spreidingstabel zichtbaar is.



**Oordeel buurtbetrokkenheid**



De gele en oranje kleuren op de kaart geven duidelijk aan dat het gemiddelde oordeel van bewoners ten aanzien van de buurtbetrokkenheid in alle buurten laag is. In geen enkele buurt is men van mening dat de bewoners zich in sterke mate willen inzetten. Er zijn echter maar 17 opmerkingen gemaakt over de betrokkenheid van bewoners bij de buurt. Kortom, men is niet tevreden over dit aspect, maar voelt evenmin de drang om hier een opmerking over te maken. Andere leefbaarheidsaspecten waar men ontevreden over is, vragen kennelijk eerder om een toelichting.

In buurten die voor het grootste deel bestaan uit portiekflats is men minder te spreken over de buurtbetrokkenheid; bewoners geven hier een 5,3 tegenover een 5,8 in andere buurten. Ook de bewoners van buurten met overwegend woningen uit de jaren '70 zijn meer tevreden dan anderen.

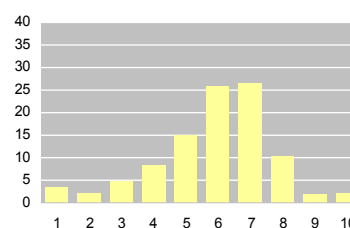
### 5.3 Etnische samenstelling

Het al dan niet prettig wonen in de buurt hangt mede samen met de verscheidenheid aan mensen dat in de buurt woont. Mensen blijken het vaak prettig te vinden als de andere buurtbewoners in zekere zin hetzelfde leefpatroon hebben, of met andere woorden 'op hen lijken'. Etniciteit of afkomst speelt hierin een rol. De buurtbewoners is gevraagd of bewoners van verschillende etnische afkomst op een prettige manier met elkaar omgaan en met elkaar samenleven en of zij respect voor elkaar hebben. Een aanmerkelijk deel van de respondenten (17%) heeft deze vraag overigens onbeantwoord gelaten. Veel mensen vullen deze vraag niet in omdat men de vraag niet van toepassing vindt (er wonen bijvoorbeeld geen allochtonen in de buurt) of men geeft aan hier geen mening over te hebben.

Buurt	2006	Buurt	2006
Holy Noord	6,4	Westwijk Wetering	5,8
Hoevenbuurt	6,4	Westwijk Lage Weide	5,9
Holy Midden	6,1	Indische Buurt	6,1
Holy Zuid	6,0	VOP	5,5
Babberspolder West	6,0	Centrum	6,1
Babberspolder Oost	5,3	Oostwijk	5,9
Westwijk Zuid-West/ Hoogkamer	5,3	<b>Vlaardingen Totaal</b>	<b>5,9</b>
Westwijk Zuidbuurt	5,9	<b>Landelijk huurders 2005</b>	<b>6,2</b>
hoogste score		ruim voldoende	
laagste score		onvoldoende	

Gemiddeld beoordelen bewoners in Vlaardingen dit aspect van de leefbaarheid met een 5,9. Babberspolder Oost en Westwijk Zuid-West blijven beiden wat achter, Holy Noord en de Hoevenbuurt doen het juist wat beter dan de rest. Het landelijk gemiddelde lag in 2005 met een 6,2 net wat hoger dan in Vlaardingen.

Over de omgang tussen bewoners van verschillende etnische afkomst is een meerderheid van de respondenten (53%) redelijk positief; zij gaven een 6 of 7. Weinig mensen zijn echt heel erg te spreken hierover, slechts 14% heeft dit aspect beoordeeld met een 8 of hoger. Een iets groter aandeel (18%) was zeer ontevreden en gaf als cijfer een 4 of lager.



Westwijk Zuid-West is een van de twee buurten met een ondergemiddelde score op het aspect etnische samenstelling. Een bewoner typeert de manier van omgaan tussen buurtbewoners van verschillende afkomst als volgt; *“De mensen gaan niet zo goed met elkaar om. Er kan net een 'hallo' of 'dag' af, meer niet. Jammer. Een gesprek heb je alleen met eigen mensen. Geldt voor alle bevolkingsgroepen.”*

### 5.4 Conclusies sociale woonomgeving

De twee aspecten van de sociale woonomgeving scoren in landelijk opzicht net wat ondergemiddeld. Het aantal opmerkingen is bij beide vragen echter redelijk beperkt, waaruit voorzichtig de conclusie kan worden getrokken dat deze aspecten

minder zwaar wegen in de negatieve beleving van de leefbaarheid. Anders gezegd, verkeersoverlast bijvoorbeeld is een onderwerp waar bewoners zich meer over opwinden dan de sociale contacten binnen de buurt. Dit wil natuurlijk niet zeggen dat op deze punten geen verbetering nodig is! Ten slotte scoren enkele buurten onvoldoende op beide aspecten en dat moet zeker niet worden gebagatelliseerd.



## Ongenoegens

### 6.1 Inleiding

Ongenoegens zijn zaken die vooral storend werken in de beleving van leefbaarheid. Bijzonder kenmerk is dat deze aspecten slechts worden opgemerkt als ze er wél zijn en ze dragen daarmee negatief bij aan de leefbaarheid van de buurt. Bijna spreekwoordelijk zijn de klachten over zwerfvuil en hondenpoep. Welbeschouwd gaat het dan om een positieve waarde die men graag zou zien: schoon, heel en veilig.

In Vlaardingen is aan de bewoners gevraagd naar de overlast die zij ondervinden van activiteiten, van vervuiling en verkeer in hun buurt.

### 6.2 Overlast van activiteiten

Onder overlast van activiteiten wordt onder andere overlast in de buurt door horeca, evenementen en markten verstaan. Aan de bewoners in Vlaardingen is gevraagd in hoeverre zij overlast ervaren van dergelijke activiteiten.

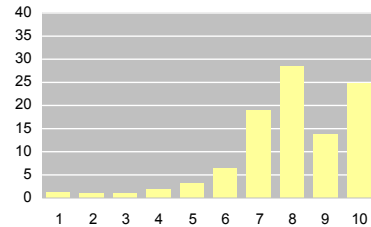
**NB: Hoe hoger het cijfer, des te minder overlast men ervaart**

Buurt	2006	Buurt	2006
Holy Noord	8,6	Westwijk Wetering	8,2
Hoevenbuurt	7,5	Westwijk Lage Weide	8,5
Holy Midden	7,9	Indische Buurt	8,2
Holy Zuid	8,2	VOP	7,5
Babberspolder West	7,9	Centrum	7,5
Babberspolder Oost	7,9	Oostwijk	7,8
Westwijk Zuid-West/ Hoogkamer	8,1	<b>Vlaardingen Totaal</b>	<b>8,0</b>
Westwijk Zuidbuurt	7,9	<b>Landelijk huurders 2005</b>	<b>8,1</b>
hoogste score		ruim voldoende	
laagste score		onvoldoende	

Het hoge rapportcijfer voor Vlaardingen geeft aan dat bewoners nauwelijks inbreuk op de leefbaarheid ondervinden door ongewenste activiteiten. Landelijk is eenzelfde positief beeld te zien; het gemiddelde in 2005 was een 8,1.

Holy Noord heeft de hoogste waardering en ook in Westwijk Lage Weide is de score hoog. In het Centrum en de naastgelegen VOP buurt ligt het cijfer wat lager, dit geldt ook voor de noordelijk gelegen Hoevenbuurt. Bij deze vraag plaatsten de bewoners het minste aantal opmerkingen.

De hoge waardering blijkt ook uit de spreidingscijfers. Slechts 5% van de geënquêteerden heeft een 4 of lager gegeven. Nog opvallender is dat maar liefst een kwart van hen een 10 geeft voor dit aspect! Dit betekent dus dat het grootste deel van de bewoners weinig tot geen overlast ervaart van activiteiten.



### 6.3 Vervuiling

De bewoners is gevraagd met een rapportcijfer aan te duiden of zij last hebben van vervuiling in hun buurt. Hierbij valt te denken aan zwerfvuil, stank, verkeerd geplaatst vuilnis en hondenpoep.

**NB: Hoe hoger het cijfer, des te minder overlast men ervaart**

Buurt	2006	Buurt	2006
Holy Noord	6,0	Westwijk Wetering	5,5
Hoevenbuurt	5,8	Westwijk Lage Weide	5,9
Holy Midden	5,9	Indische Buurt	6,1
Holy Zuid	5,9	VOP	4,2
Babberspolder West	5,9	Centrum	5,4
Babberspolder Oost	4,9	Oostwijk	4,9
Westwijk Zuid-West/ Hoogkamer	5,7	<b>Vlaardingen Totaal</b>	<b>5,6</b>
Westwijk Zuidbuurt	5,4	<b>Landelijk huurders 2005</b>	<b>5,9</b>
hoogste score		ruim voldoende	
laagste score		onvoldoende	

Vlaardingen scoort laag op dit aspect van de leefbaarheid. Dit wil zeggen dat de bewoners in hun buurt relatief veel overlast ervaren van vervuiling. Landelijk lag het gemiddelde op een 5,9 in 2005. De lagere waardering geldt voor alle buurten, de Indische Buurt scoort het hoogst met een magere 6,1.

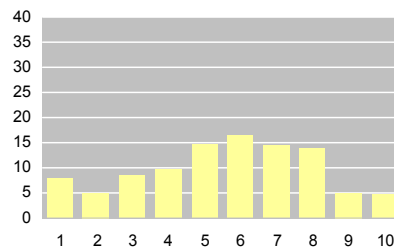
Dat de bewoners overlast van vervuiling hebben, laten ze ondermeer blijken door de vele opmerkingen over dit onderwerp.

De meeste opmerkingen van alle vragen, ruim 180! Vaak ergeren bewoners zich aan vuilnis dat niet op de juiste plek of op de juiste dag wordt buiten gezet. Ondergrondse afvalcontainers lijken een goede oplossing hiervoor, maar bewoners in Vlaardingen geven aan dat afval nog steeds op straat wordt gezet, vaak naast de containers. "Het komt heel vaak voor dat bij de ondergrondse vuilcontainers, huisvuil en grofvuil gezet wordt. De



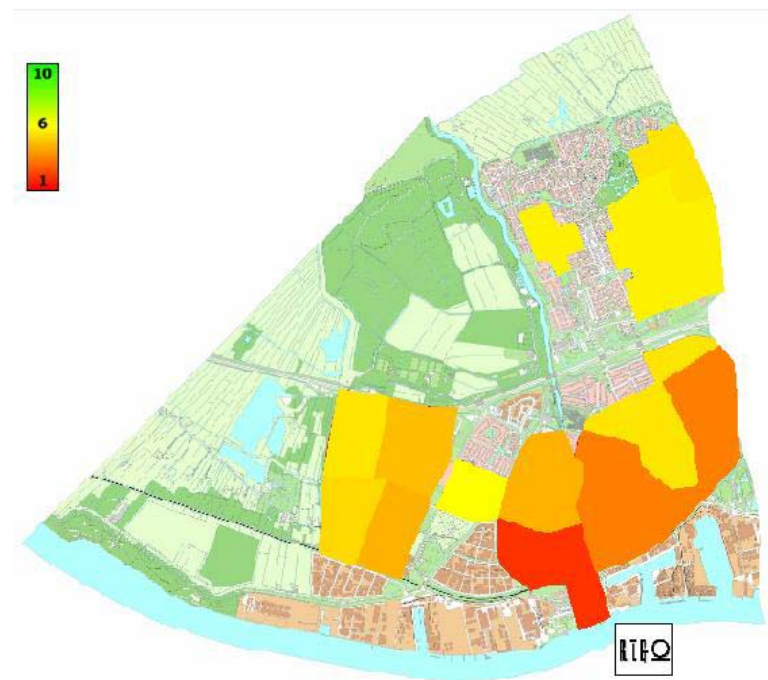
*inwerpopening is te klein voor de normale grijze zakken.” Ook heeft een aantal bewoners last van vervuiling in hun eigen flat of trappenhuis. “Buurtbewoners gooien eten naar beneden voor de vogels. En huisvuil wordt bij de ingang neer gezet. Honden plassen en poepen in de portieken”, aldus een bewoner uit Westwijk Wetering. Ook hondenpoep is in Vlaardingen een grote ergernis van bewoners. “Ik vind dat de hondenpoep aangepakt moet worden. Je kunt gewoon niet op de stoep lopen zonder poep aan je schoenen. Is een speciale prullenbak met zakjes geen idee?” oppert een bewoner uit Westwijk Lage Weide.*

Als we de totstandkoming van de gemiddelden nader bekijken, blijkt dat bijna een derde van alle ondervraagden een 4 of lager geeft voor dit aspect. Een groot aantal mensen is blijkbaar erg ontevreden over dit aspect van de leefbaarheid. Daar staat tegenover dat toch nog ruim 20% weinig last heeft van vervuiling en dit aspect beoordeelt met een 8 of hoger. Er wordt dus nogal verschillend gedacht over vervuiling. Dit is ook goed zichtbaar in de spreidingstabel.



Op de kaart worden de lage scores in alle buurten zichtbaar door de gele en oranje kleuren, met wat extra accenten (oranje/rood) in de buurten VOP, Oostwijk en Babberspolder Oost.

### Overlast vervuiling



## 6.4 Verkeersoverlast

Verkeersoverlast in de buurt kan onder meer bestaan uit hinder door verkeersdrukke of verkeerslawaaï, maar ook uit overlast als gevolg van verkeerd parkeren en te hard rijden. Een bekende hindercategorie! Hoe zit het daarmee in Vlaardingen?

Het oordeel van bewoners uit Vlaardingen (6,2) is nagenoeg gelijk aan het landelijke gemiddelde, dat in 2005 op een 6,3 lag.



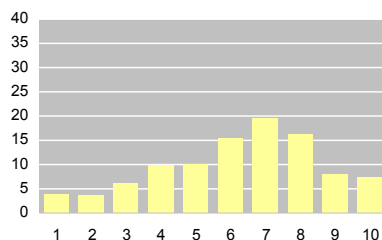
Er worden veel opmerkingen geplaatst bij dit onderwerp, 170 in totaal. Te hard rijdend verkeer is het belangrijkste onderwerp waar bewoners opmerkingen over maken. In de buurten Holy Midden, Holy Zuid en Oostwijk zijn de meeste opmerkingen gemaakt over verkeersoverlast. In Oostwijk geven verschillende bewoners aan dat in de 2e

van Leyden Gaelstraat te hard wordt gereden; *“In de 2e van Leyden Gaelstraat is het verkeer erg onveilig. Ze rijden daar veel te hard, en dat is juist een straat waar veel schoolgaande kinderen doorheen moeten lopen of fietsen.”* Ook verkeerd parkeren, door onvoldoende aanbod van parkeerplaatsen, is een veelgehoorde klacht van bewoners. *“Men is verplicht om verkeerd te parkeren, want er is onvoldoende parkeergelegenheid. Je bent soms verplicht je auto vier straten verder te parkeren”* merkt een bewoner uit de Indische Buurt op.

**NB: Hoe hoger het cijfer, des te minder overlast men ervaart**

Buurt	2006	Buurt	2006
Holy Noord	6,9	Westwijk Wetering	6,4
Hoevenbuurt	6,3	Westwijk Lage Weide	6,8
Holy Midden	6,1	Indische Buurt	6,3
Holy Zuid	5,8	VOP	5,5
Babberspolder West	6,1	Centrum	5,9
Babberspolder Oost	5,5	Oostwijk	5,8
Westwijk Zuid-West/ Hoogkamer	6,6	<b>Vlaardingen Totaal</b>	<b>6,2</b>
Westwijk Zuidbuurt	6,8	<b>Landelijk huurders 2005</b>	<b>6,3</b>

hoogste score	ruim voldoende
laagste score	onvoldoende



Hoewel de gemiddelden per buurt relatief laag zijn, is aan de spreidingscijfers te zien dat, net als bij het aspect vervuiling, de bewoners in Vlaardingen wel verdeeld zijn in hun oordeel over de verkeersoverlast. Bijna een kwart geeft een rapportcijfer van een 4 of lager, maar daar staat tegenover dat ruim 30% een 8 of hoger geeft.

## 6.5 Conclusies ongenoegens

Wat ongenoegens betreft ondervindt men vooral overlast van vervuiling, zoals rondslingerend vuil op straat en hondenpoep. Op de Indische Buurt na, wordt de overlast door vervuiling in alle buurten met een 6 of lager beoordeeld. Verkeersoverlast in Vlaardingen wordt in vergelijking met het landelijke cijfer, gemiddeld beoordeeld. De meningen hierover zijn nogal verdeeld, maar veel bewoners geven aan last te hebben van verkeer dat te hard rijdt en van auto's die niet juist geparkeerd zijn. Nauwelijks overlast ervaart men van activiteiten en evenementen, een aspect waar bewoners net als in veel andere gemeenten positief tegenover staan.



# 7

## Veiligheid

### 7.1 Inleiding

Veiligheid is, mede door alle aandacht in de media, in de afgelopen jaren een belangrijk thema geworden. Ook voor de beleving van het woongenot is veiligheid steeds meer bepalend geworden. Veiligheid is een centraal element in de ervaring van de leefbaarheid van buurten. Gemeenten en corporaties reageren op de roep naar meer veiligheid door maatregelen te nemen die de veiligheid in de buurt vergroten. Inbraakpreventie, onder andere door het geven van voorlichting over politiekeurmerk en de verlichting van achterpaden, is hiervan een voorbeeld. In het Lemon-onderzoek is buurtbewoners gevraagd naar hun oordeel over criminaliteit en veiligheid in de buurt en de overlast van het gedrag van anderen.

### 7.2 Criminaliteit

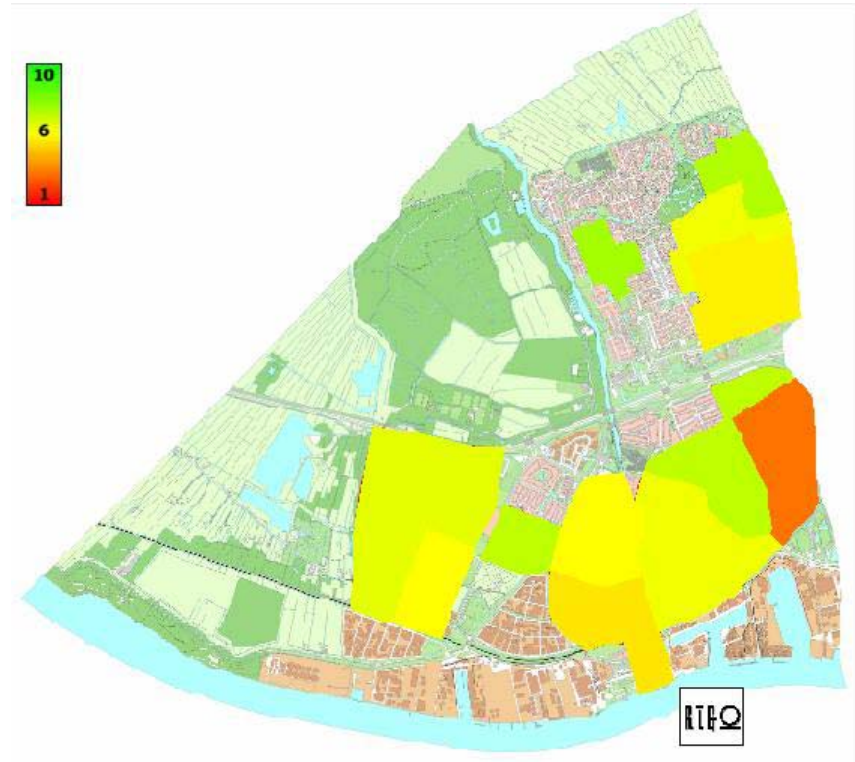
Criminaliteit kan verschillende vormen aannemen. Van kleine vernielingen tot hinderlijk contact, bijvoorbeeld van rondhangende jongeren tot diefstal en geweldpleging. Bewoners is gevraagd een oordeel te geven over de criminaliteit in hun buurt, zoals inbraak, diefstal, vandalisme en geweldpleging.

Buurt	2006	Buurt	2006
Holy Noord	6,9	Westwijk Wetering	6,3
Hoevenbuurt	6,8	Westwijk Lage Weide	6,3
Holy Midden	6,2	Indische Buurt	6,7
Holy Zuid	6,0	VOP	5,9
Babberspolder West	6,8	Centrum	6,1
Babberspolder Oost	4,7	Oostwijk	6,2
Westwijk Zuid-West/ Hoogkamer	6,4	<b>Vlaardingen Totaal</b>	<b>6,3</b>
Westwijk Zuidbuurt	6,1	<b>Landelijk huurders 2005</b>	<b>6,9</b>
hoogste score		ruim voldoende	
laagste score		onvoldoende	

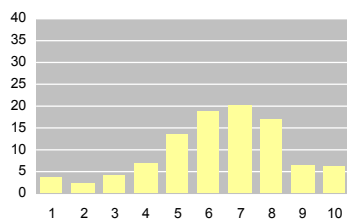
Vlaardingen scoort gemiddeld een 6,3 voor dit aspect. Dit is een stuk lager dan het landelijk gemiddelde, dat in 2005 op een 6,9 lag. Alleen Holy Noord, de buurt met de hoogste score, zit op het landelijk gemiddelde, de overige buurten scoren lager.

Meest opvallend is de fors lagere score van Babberspolder Oost vergeleken met de andere buurten. Het rapportcijfer in deze buurt ligt anderhalve punt onder het gemiddelde van Vlaardingen. Dit is heel duidelijk te zien op de kaart, waar Babberspolder Oost als enige buurt donker oranje kleurt.

**Oordeel criminaliteit**



Het lage cijfer in Babberspolder Oost heeft volgens een bewoner te maken met de sloopwerkzaamheden in de buurt; *“Omdat er te lang huizen leeg staan voor deze gesloopt worden is er geen zicht meer op andere gebouwen en woningen en daardoor meer inbraken en vernielingen.”* De opmerkingen in de overige buurten gaan met name over inbraak en vernielingen aan auto’s, toegangsdeuren en brievenbussen. In totaal zijn ruim 60 opmerkingen geplaatst bij deze vraag.



Uit de spreidingscijfers blijkt dat 18% een 4 of lager heeft gegeven voor dit aspect, de meeste bewoners beoordelen de criminaliteit in hun buurt met een 6 of 7 (39%).

### 7.3 Overlast van anderen

Bewoners kunnen op allerlei manieren overlast ervaren van anderen. Hierbij kan gedacht worden aan geluidsoverlast van buurtbewoners, maar ook overlast van rondhangende jongeren. Bewoners in Vlaardingen hebben hun oordeel gegeven over het gedrag van anderen in hun buurt, zoals de volgende tabel laat zien.

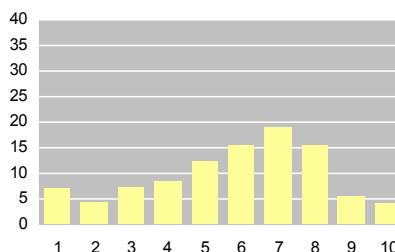
**NB: Hoe hoger het cijfer, des te minder overlast men ervaart**

Buurt	2006	Buurt	2006
Holy Noord	6,2	Westwijk Wetering	5,7
Hoevenbuurt	6,2	Westwijk Lage Weide	6,2
Holy Midden	5,9	Indische Buurt	6,7
Holy Zuid	5,4	VOP	5,4
Babberspolder West	5,9	Centrum	5,5
Babberspolder Oost	4,5	Oostwijk	5,5
Westwijk Zuid-West/ Hoogkamer	5,7	<b>Vlaardingen Totaal</b>	<b>5,8</b>
Westwijk Zuidbuurt	5,8	<b>Landelijk huurders 2005</b>	<b>6,4</b>
hoogste score		ruim voldoende	
laagste score		onvoldoende	

Bewoners in Vlaardingen beoordelen de overlast (van het gedrag) van anderen gemiddeld met een 5,8. Een lage score in vergelijking met het landelijk gemiddelde, dat 0,6 punten hoger lag (6,4). Slechts vier van de veertien buurten krijgt een rapportcijfer boven de 6, drie buurten scoren zelfs onvoldoende. Opnieuw komt Babberspolder Oost naar voren als de buurt met de laagste score, bewoners in deze buurt ervaren dus relatief veel overlast van het gedrag van anderen. In de Indische Buurt ervaart men het minste overlast van anderen, de score ligt net boven het landelijk gemiddelde.

Bij deze vraag zijn ruim 130 opmerkingen gemaakt. Opmerkingen van bewoners gaan vaak over overlast van de directe burens, maar ook rondhangende jongeren in de buurt zijn veel bewoners een doorn in het oog. In Oostwijk merkt een aantal bewoners op dat de jongeren in hun buurt vooral voor overlast zorgen in de portieken en op speelplekken. Een bewoner beschrijft de problematiek als volgt; *“Veel last van hangjongeren, die blowen, rondhangen in de portieken, daar urineren, overmatig drinken en flessen gooien bij de speelplekken voor jonge kinderen. Vooral 's zomers een probleem. Een paar keer 's avonds mijn bed voor uit geweest.”*

Uit de spreidingscijfers blijkt dat er divers over de overlast van personen gedacht wordt. In de figuur valt af te lezen dat het cijfer 7 het vaakst gegeven wordt, maar dat ook lage cijfers (relatief) vaak voorkomen. Een kwart van de bewoners heeft weinig tot geen overlast van anderen en geeft een 8 of hoger voor dit aspect.



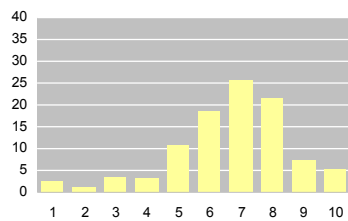
## 7.4 Veiligheidsbeleving

Veiligheid is vandaag de dag een belangrijk thema: er wordt veel over gepraat en er wordt veel in geïnvesteerd. De bewoners hebben kunnen aangeven in hoeverre ze zich veilig voelen in hun buurt. Daarbij hebben ze onder andere rekening gehouden met onoverzichtelijke, donkere of onveilige plekken, en plekken met een onprettige sfeer. De veiligheid in Vlaardingen wordt als volgt gewaardeerd.

Buurt	2006	Buurt	2006
Holy Noord	7,2	Westwijk Wetering	6,8
Hoevenbuurt	7,1	Westwijk Lage Weide	6,9
Holy Midden	6,6	Indische Buurt	7,0
Holy Zuid	6,5	VOP	6,3
Babberspolder West	7,0	Centrum	6,5
Babberspolder Oost	5,5	Oostwijk	6,5
Westwijk Zuid-West/ Hoogkamer	6,5	<b>Vlaardingen Totaal</b>	<b>6,7</b>
Westwijk Zuidbuurt	6,6	<b>Landelijk huurders 2005</b>	<b>7,1</b>
hoogste score		ruim voldoende	
laagste score		onvoldoende	

Gemiddeld waarden de bewoners van Vlaardingen de veiligheid in hun buurt met een 6,7, een wat lager cijfer dan het landelijk gemiddelde (7,1). De meeste buurten scoren net boven of net onder het gemiddelde van Vlaardingen, alleen Babberspolder Oost wijkt sterk af.

De spreidingscijfers tonen aan dat slechts 11% van de bewoners zich onveilig voelt in hun buurt (4 of lager), ruim eenderde van de bewoners geeft aan zich veilig te voelen (8 of hoger). Er zijn niet veel opmerkingen geplaatst bij deze vraag. De opmerkingen die er zijn, gaan veelal over donkere plekken die voor een onveilig gevoel zorgen.



## 7.5 Conclusies veiligheid

Over het thema veiligheid zijn bewoners in Vlaardingen minder positief dan landelijk. Op alledrie de aspecten scoort Vlaardingen lager, vooral overlast van (het gedrag) van anderen laat duidelijk een wat somberder beeld zien. Op dit aspect scoren drie buurten onvoldoendes en slechts vier buurten komen boven een score van 6 uit. Babberspolder Oost heeft extra aandacht op het gebied van veiligheid, aangezien de buurt aanzienlijk lager scoort dan alle andere buurten.

Hoewel een groot deel van de bewoners zich behoorlijk stoort aan het gedrag van anderen, leidt dit klaarblijkelijk niet automatisch tot een sterk gevoel van onveiligheid. Het aandeel bewoners dat zich erg onveilig voelt in de buurt is immers relatief beperkt.

# 8

## Buurtprofielen

### 8.1 Inleiding

In de hoofdstukken 3 tot en met 7 is de leefbaarheid van Vlaardingen uitgewerkt aan de hand van een vijftal thema's. In dit laatste hoofdstuk wordt een beschrijving gegeven van de leefbaarheid per buurt. Hiervoor worden per buurt in tabelvorm zowel de subjectieve scores als objectieve gegevens van Waterweg Wonen in beeld gebracht. Het karakter van de verschillende buurten wordt beschreven en de buurtscores worden afgezet tegen het gemiddelde in Vlaardingen én tegen het landelijk gemiddelde (van alle huurders). Dat geeft de oordelen perspectief.

Aan de hand van een top 3 van ergernissen per buurt en de opmerkingen die bewoners plaatsten worden de aandachtspunten aan het licht gebracht. Ook wordt een top 3 van hoogste scores per buurt getoond. Aangezien in alle onderzochte buurten in Vlaardingen het aspect overlast van activiteiten het hoogste scoort (men heeft hier het minste overlast van), is in de top 3 dit aspect buiten beschouwing gelaten. In de tabel van hoogste scores worden daarom de nummers 2, 3 en 4 getoond. Verder kan het voorkomen dat in de top 3 een gelijke score voorkomt (bijvoorbeeld zowel nummer 1 als nummer 2 heeft een score van 5,9). In dat geval zijn de onafgeronde cijfers (de decimalen achter de komma) bepalend geweest voor de rangschikking van de scores.

Bij het lezen van de buurtprofielen dient men er rekening mee te houden dat de scores betrekking hebben op het bezit van Waterweg Wonen en dus niet op de hele buurt.



## 8.2 Holy Noord (gemengde laagbouw)

	algemeen oordeel	ontwikkeling buurt	kwaliteit eigen woning	kwaliteit woningen buurt	woonomgeving	groenvoorzieningen	speelvoorzieningen	overige voorzieningen	betrokkenheid	etnische samenstelling	overlast van activiteiten	vuil en stankoverlast	verkeersoverlast	criminaliteit	overlast van anderen	veiligheidsgevoel
HOLY NOORD	7,4	5,4	6,8	7,3	6,8	6,9	6,5	7,7	5,5	6,4	8,6	6,0	6,9	6,9	6,2	7,2
Vlaardingen	6,9	5,6	6,4	6,6	6,4	6,5	5,9	7,0	5,6	5,9	8,0	5,6	6,2	6,3	5,8	6,7
Landelijk 2005	7,1	5,5	6,7	6,8	6,4	6,3	5,8	6,9	5,9	6,2	8,1	5,9	6,3	6,9	6,4	7,1

**vergelijking:**      hoogste score      middelste score      laagste score

<b>Totaal aantal woningen</b>	467	<b>Gemiddelde woonduur</b>	9
<b>Woningtype</b>		<b>Bouwjaar</b>	
Eengezinswoning		<1930	
Portiekwoning	172	1930-1940	
Galerijwoning		1940-1950	
Beneden/ bovenwoning	30	1950-1960	
Maisonette	165	1960-1970	
55+	100	1970-1980	100
Mix		1980-1990	367
Overig		>1990	
<b>Strategie</b>			
Verkoop	165 Maisonette		

Waterweg Wonen bezit diverse typen woningen in Holy-Noord; vooral portiekwoningen en maisonettes. Alle woningen dateren van na 1970, grotendeels zelfs na 1980. Waterweg Wonen zal op termijn alle maisonettes te koop aanbieden aan de huurders.

In Holy Noord zijn de huurders over het algemeen zeer tevreden over de leefbaarheid. Op 13 van de 16 aspecten scoort deze buurt het hoogst in vergelijking met Vlaardingen als geheel en het landelijk gemiddelde. Holy Noord krijgt van alle buurten het hoogste cijfer voor het totaaloordeel over de buurt (7,4). Alleen over de betrokkenheid van bewoners bij de buurt zijn de bewoners wat minder te spreken in vergelijking met landelijk. De gemiddelde woonduur bedraagt 9 jaar, dit is wat korter dan gemiddeld in Vlaardingen (12,7 jaar), maar de goede scores voor de verschillende leefbaarheidsaspecten geven geen reden tot zorg.

### Top drie ergernissen Holy Noord

1.	Betrokkenheid (5,5)
2.	Vuil en stank (6,0)
3.	Overlast van anderen (6,2)

### Top drie hoogste scores Holy Noord

2.	Voorzieningen (7,7)
3.	Algemeen oordeel (7,4)
4.	Kwaliteit woningen buurt (7,3)

Het aspect betrokkenheid krijgt de laagste score in Holy Noord. Hier worden echter nauwelijks opmerkingen over gemaakt. De opmerkingen over vuil- en stankoverlast gaan over verkeerd geplaatste vuilnis (naast containers) en ander hinderlijk zwerfvuil. De overlast van personen heeft vooral betrekking op geluidsoverlast van burens over buurtbewoners (muziek, schreeuwen, bbq). Hierbij wordt vaak de gehorigheid van de woningen genoemd.

### 8.3 Hoevenbuurt (recente uitbreidingswijk)

	algemeen oordeel	ontwikkeling buurt	kwaliteit eigen woning	kwaliteit woningen buur	woonomgeving	groenvoorzieningen	speelvoorzieningen	overige voorzieningen	betrokkenheid	etnische samenstelling	overlast van activiteiten	vuil en stankoverlast	verkeersoverlast	criminaliteit	overlast van anderen	veiligheidsgevoel
HOEVENBUURT	7,3	5,9	6,3	6,8	6,6	6,5	6,1	6,5	6,2	6,4	7,5	5,8	6,3	6,8	6,2	7,1
Vlaardingen	6,9	5,6	6,4	6,6	6,4	6,5	5,9	7,0	5,6	5,9	8,0	5,6	6,2	6,3	5,8	6,7
Landelijk 2005	7,1	5,5	6,7	6,8	6,4	6,3	5,8	6,9	5,9	6,2	8,1	5,9	6,3	6,9	6,4	7,1

<b>vergelijking:</b>	hoogste score	middelste score	laagste score
----------------------	---------------	-----------------	---------------

<b>Totaal aantal woningen</b>	632	<b>Gemiddelde woonduur</b>	15
<b>Woningtype</b>		<b>Bouwjaar</b>	
Eengezinswoning	254	<1930	
Portiekwoning	118	1930-1940	
Galerijwoning		1940-1950	
Beneden/ bovenwoning		1950-1960	
Maisonette		1960-1970	
55+	229	1970-1980	466
Mix	31	1980-1990	166
Overig		>1990	
<b>Strategie</b>			
Verkoop	149 Portiekwoningen/ mix		
Verkoop MGE	182 Eengezinswoningen		

In de Hoevenbuurt, de meest noordelijk gelegen buurt, bezit Waterweg Wonen ruim 600 woningen. Voor het grootste deel zijn dit eengezinswoningen en woningen voor 55-plussers, maar ook ruim 100 portiekwoningen. Driekwart van het bezit is gebouwd in de periode 1970-1980 en één kwart stamt uit de periode 1980-1990. Bewoners van de Hoevenbuurt, zijn over de meeste aspecten m.b.t. de leefbaarheid zeer te spreken. Dat de buurt het laagste scoort op overige voorzieningen heeft



waarschijnlijk te maken met de verre ligging van het centrum van Vlaardingen waar de meeste voorzieningen zijn geconcentreerd. Ook heeft men relatief wat meer overlast van activiteiten, maar dit aspect scoort nog steeds ruim voldoende.

De waardering voor de kwaliteit van de eigen woning blijft wat achter bij het landelijk gemiddelde. Waterweg Wonen wil alle portiekwoningen (inclusief woningtype aangeduid met mix) in de Hoevenbuurt verkopen. Ook zal een deel van de eengezinswoningen worden verkocht, dan wel in de vorm van Maatschappelijk Gebonden Eigendom (MGE) worden aangeboden. Met deze maatregelen wil Waterweg Wonen de huisvestingsmogelijkheden voor lage en middeninkomensgroepen (zowel starters als doorstromers) vergroten.

## Top drie ergernissen Hoevenbuurt

1.	Vuil en stank (5,8)
2.	Speelvoorzieningen (6,1)
3.	Overlast van anderen/betrokkenheid (6,2)

## Top drie hoogste scores Hoevenbuurt

2.	Algemeen oordeel (7,3)
3.	Veiligheidsgevoel (7,1)
4.	Criminaliteit (6,8)

Net als in veel andere buurten ergeren bewoners in de Hoevenbuurt zich aan vuil dat naast containers wordt geplaatst. Wat betreft speelvoorzieningen stellen een aantal buurtbewoners voor om voorzieningen op het schoolplein te plaatsen (tafel-tennistafel, voetbalgoals). Ook worden opmerkingen gemaakt over overlast van hangjongeren die veel herrie maken en troep achterlaten.

## 8.4 Holy Midden (flatwijk)

	algemeen oordeel	ontwikkeling buurt	kwaliteit eigen woning	kwaliteit woningen buur	woonomgeving	groenvoorzieningen	speelvoorzieningen	overige voorzieningen	betrokkenheid	ethnische samenstelling	overlast van activiteiten	vuil en stankoverlast	verkeersoverlast	criminaliteit	overlast van anderen	veiligheidsgevoel
HOLY MIDDEN	7,1	5,3	6,6	6,8	6,6	6,7	6,5	7,3	6,0	6,1	7,9	5,9	6,1	6,2	5,9	6,6
Vlaardingen	6,9	5,6	6,4	6,6	6,4	6,5	5,9	7,0	5,6	5,9	8,0	5,6	6,2	6,3	5,8	6,7
Landelijk 2005	7,1	5,5	6,7	6,8	6,4	6,3	5,8	6,9	5,9	6,2	8,1	5,9	6,3	6,9	6,4	7,1

**vergelijking:**      hoogste score ■      middelste score ■      laagste score ■

<b>Totaal aantal woningen</b>	1600	<b>Gemiddelde woonduur</b>	15
<b>Woningtype</b>		<b>Bouwjaar</b>	
Eengezinswoning	1600	<1930	570
Portiekwoning		1930-1940	
Galerijwoning		1940-1950	
Beneden/ bovenwoning		1950-1960	
Maisonnette		1960-1970	
55+		1970-1980	
Mix		1980-1990	
Overig		>1990	
<b>Strategie</b>			
Verkoop	190	Galerijwoningen	

Holy Midden bestaat voor het grootste deel uit hoogbouwflats in de huursector.



Tussen de flats bevindt zich veel openbaar groen. Waterweg Wonen heeft een groot aantal galerijwoningen in bezit. De woningen dateren voornamelijk uit de periode 1960-1980. Ondanks de nogal 'monotone' uitstraling van de buurt (typische jaren '60/'70 hoogbouwflats) krijgt Holy Midden goede scores. Vooral voor de aspecten rond de fysieke en sociale

woonomgeving. Over de speelvoorzieningen in de buurt is men aanzienlijk meer tevreden ten opzichte van Vlaardingen als geheel en landelijk. Ten opzichte van landelijk zijn bewoners iets minder positief over criminaliteit en veiligheid.

Een klein deel van de galerijwoningen (10%) staat in de planning om te worden verkocht aan de huurders. Verder wil Waterweg Wonen, gezien de geringe toekomstwaarde, speciale aandacht geven aan de kleine 2-kamerwoningen in de galerijflats. Door bewoners worden echter geen opmerkingen gemaakt over de grootte van de woning. Wel worden wensen met betrekking tot renovatie van de woningen geuit (keuken, badkamer, verwarming, isolatie).

**Top drie ergernissen Holy Midden**

1.	Vuil en stank (5,9)
2.	Overlast van anderen (5,9)
3.	Betrokkenheid (6,0)

**Top drie hoogste scores Holy Midden**

2.	Voorzieningen (7,3)
3.	Algemeen oordeel (7,1)
4.	Kwaliteit woningen buurt (6,8)

In Holy Midden heeft men veel last van hondenpoep. Ook wordt er veel opgemerkt over vervuiling op de galerijen. Jongeren (van buiten de flat) urineren in liften en kelders en laten veel rommel achter.

**8.5 Holy Zuid (flatwijk)**

	algemeen oordeel	ontwikkeling buurt	kwaliteit eigen woning	kwaliteit woningen buurt	woonomgeving	groenvoorzieningen	speelvoorzieningen	overige voorzieningen	betrokkenheid	etnische samenstelling	overlast van activiteiten	vuil en stankoverlast	verkeeroverlast	criminaliteit	overlast van anderen	veiligheidsgevoel
HOLY ZUID	6,9	5,6	6,1	6,3	6,7	7,3	6,8	7,6	5,8	6,0	8,2	5,9	5,8	6,0	5,4	6,5
Vlaardingen	6,9	5,6	6,4	6,6	6,4	6,5	5,9	7,0	5,6	5,9	8,0	5,6	6,2	6,3	5,8	6,7
Landelijk 2005	7,1	5,5	6,7	6,8	6,4	6,3	5,8	6,9	5,9	6,2	8,1	5,9	6,3	6,9	6,4	7,1

**vergelijking:**      hoogste score      middelste score      laagste score

<b>Totaal aantal woningen</b>	2357	<b>Gemiddelde woonder</b>	13
<b>Woningtype</b>		<b>Bouwjaar</b>	
Eengezinswoning	356	<1930	
Portiekwoning		1930-1940	
Galerijwoning	1917	1940-1950	
Beneden/ bovenwoning		1950-1960	
Maisonnette		1960-1970	1859
55+		1970-1980	498
Mix	84	1980-1990	
Overig		>1990	
<b>Strategie</b>			
Sloop	372 Galerijwoningen		

Holy Zuid bestaat bijna volledig uit huurwoningen, vooral in het goedkope segment. Waterweg Wonen bezit hier voornamelijk galerijwoningen (een kleine 2000!) en ook een deel eengezinswoningen, gebouwd in de periode 1960-1980. Het totaaloordeel van bewoners in Holy Zuid komt overeen met het totaaloordeel van Vlaardingen als geheel. Over de woonomgeving, de groen-, speel-, en overige voor-

zeningen zijn bewoners zeer te spreken; een stuk beter dan in de rest van Vlaardingen. Minder goed scoren de aspecten op het gebied van veiligheid; men ervaart veel overlast van anderen. De scores voor criminaliteit en veiligheidsgevoel zijn ook lager ten opzichte van Vlaardingen als geheel en landelijk. Tevens ervaren bewoners in Holy Zuid veel overlast van het verkeer. Een ander opvallende uitkomst zijn de wat lagere scores voor zowel de kwaliteit van de eigen woning als de kwaliteit van de woningen in de buurt.



Holy Zuid staat voor een grote vernieuwingsopgave. In totaal zullen 372 galerijwoningen gesloopt worden. Problemen die bewoners in de buurt ervaren gaan echter verder dan alleen de kwaliteit van de woningen; bij het vernieuwingsproces zal dan ook rekening moeten worden gehouden met de sociale/veiligheidsproblematiek in de buurt.

#### Top drie ergernissen Holy Zuid

1.	Overlast van anderen (5,4)
2.	Verkeersoverlast (5,8)
3.	Betrokkenheid (5,8)

#### Top drie hoogste scores Holy Zuid

2.	Overige voorzieningen (7,6)
3.	Groenvoorzieningen (7,3)
4.	Algemeen oordeel (6,9)

Overlast van anderen is de grootste ergernis in Holy Zuid. Het gaat vooral om geluidsoverlast van burens en jongeren op straat (muziek, brommers). Verder ervaart men veel verkeerslawaaï, vooral in de zomer. Er wordt volgens de bewoners veel te hard gereden, ondanks verkeersdrempels en de 30 kilometerzone.

## 8.6 Babberspolder West (portiekwoningwijk)

	algemeen oordeel	ontwikkeling buurt	kwaliteit eigen woning	kwaliteit woningen buur	woonomgeving	groenvoorzieningen	speelvoorzieningen	overige voorzieningen	betrokkenheid	etnische samenstelling	overlast van activiteiten	vuil en stankoverlast	verkeersoverlast	criminaliteit	overlast van anderen	veiligheidsgevoel
BABBERSPOLDER WEST	7,0	5,7	6,3	6,7	6,5	6,6	6,2	6,6	5,9	6,0	7,9	5,9	6,1	6,8	5,9	7,0
Vlaardingen	6,9	5,6	6,4	6,6	6,4	6,5	5,9	7,0	5,6	5,9	8,0	5,6	6,2	6,3	5,8	6,7
Landelijk 2005	7,1	5,5	6,7	6,8	6,4	6,3	5,8	6,9	5,9	6,2	8,1	5,9	6,3	6,9	6,4	7,1

**vergelijking:**      hoogste score        middelste score        laagste score  

<b>Totaal aantal woningen</b>	819	<b>Gemiddelde woonduur</b>	13
<b>Woningtype</b>		<b>Bouwjaar</b>	
Eengezinswoning	97	<1930	
Portiekwoning	210	1930-1940	
Galerijwoning	105	1940-1950	
Beneden/ bovenwoning	24	1950-1960	435
Maisonette		1960-1970	
55+	146	1970-1980	105
Mix	225	1980-1990	123
Overig	12	>1990	156
<b>Strategie</b>			
Verkoop	105 Galerijwoningen		
Verkoop MGE	137 Eengezinswoningen		
Sloop	210 Portiekwoningen		

Babberspolder West kenmerkt zich door een zeer gedifferentieerd woonmilieu en een diversiteit aan woningtypen. Waterweg Wonen bezit zowel portiekwoningen, galerijwoningen, eengezinswoningen en ouderenwoningen (55+). Het woningtype aangeduid met ‘mix’ behelst twee complexen bestaande uit beneden/bovenwoningen en eengezinswoningen. Ruim de helft van de woningen is gebouwd in de vroeg-naoorlogse periode en het overige deel na 1970.

Babberspolder West is een buurt die vrij gemiddeld scoort op de verschillende leefbaarheidsaspecten. Enkele aspecten hebben de hoogste scores, maar andere de laagste of middelste scores. De verschillen zijn echter voor bijna alle aspecten klein, zodat we niet kunnen spreken van opvallend hoge dan wel lage scores.

Waterweg Wonen heeft grote plannen voor de buurt; verkoop van alle galerijwoningen, verkoop van eengezinswoningen in maatschappelijk gebonden eigendom (MGE) en sloop van alle portiekwoningen. Verder zullen 38 duplexwoningen mutatiegewijs ontduplexen en vervolgens als eengezinswoning verhuurd worden. Bewoners merken ten aanzien van de kwaliteit van de woningen op dat zij vooral overlast ervaren van de gehorigheid.

### Top drie ergernissen Babberspolder West

1.	Vuil en stank (5,9)
2.	Overlast van anderen (5,9)
3.	Betrokkenheid (5,9)

### Top drie hoogste scores Babberspolder West

2.	Algemeen oordeel (7,0)
3.	Veiligheidsgevoel (7,0)
4.	Criminaliteit (6,8)

In Babberspolder West stoort men zich vooral aan overlast van vuil en het gedrag van anderen. Hier worden veel opmerkingen over gemaakt. Het gaat om burens die herrie maken (slaan met deuren en harde muziek), maar ook om hangjongeren die overlast veroorzaken (beschadigingen aan auto's, vernielingen in tuinen, achterlaten van rommel).

## 8.7 Babberspolder Oost (portiekwoningwijk)

	algemeen oordeel	ontwikkeling buurt	kwaliteit eigen woning	kwaliteit woningen buurt	woonomgeving	groenvoorzieningen	speelvoorzieningen	overige voorzieningen	betrokkenheid	etnische samenstelling	overlast van activiteiten	vuil en stankoverlast	verkeersoverlast	criminaliteit	overlast van anderen	veiligheidsgevoel
BABBERSPOLDER OOST	5,7	4,4	5,5	5,5	5,9	6,3	5,5	7,2	5,1	5,3	7,9	4,9	5,5	4,7	4,5	5,5
Vlaardingen	6,9	5,6	6,4	6,6	6,4	6,5	5,9	7,0	5,6	5,9	8,0	5,6	6,2	6,3	5,8	6,7
Landelijk 2005	7,1	5,5	6,7	6,8	6,4	6,3	5,8	6,9	5,9	6,2	8,1	5,9	6,3	6,9	6,4	7,1

**vergelijking:**      hoogste score      middelste score      laagste score

<b>Totaal aantal woningen</b>	1574	<b>Gemiddelde woonduur</b>	15
<b>Woningtype</b>		<b>Bouwjaar</b>	
Eengezinswoning	217	<1930	
Portiekwoning	1279	1930-1940	
Galerijwoning		1940-1950	
Beneden/ bovenwoning	78	1950-1960	1574
Maisonette		1960-1970	
55+		1970-1980	
Mix		1980-1990	
Overig		>1990	
<b>Strategie</b>			
Sloop	802	Portiekwoningen	652
		Eengezinswoningen	72
		Beneden/ bovenwoningen	78

Babberspolder Oost is een groene, ruim opgezette buurt en bestaat voornamelijk uit portiekwoningflats uit de jaren '50. In 2000 is de buurt aangewezen als stedelijk



vernieuwingsgebied. De strategie van Waterweg Wonen bestaat uit het slopen van de helft van de portiekwoningen, een derde deel van de eengezinswoningen en alle beneden/bovenwoningen. Het totale plan wordt in fases uitgevoerd. Inmiddels zijn de eerste delen gesloopt en is gestart met de nieuwbouw van appartementen. Tijdens het vernieuwingsproces

wordt veel aandacht besteed aan de leefbaarheid in de buurt. Er is een werkgroep actief die een leefbaarheidsprogramma heeft opgesteld. Ondanks dat er geïnvesteerd wordt in de leefbaarheid zijn bewoners niet erg tevreden over de verschillen-

de aspecten. De buurt behaalt op alle aspecten de laagste score vergeleken met Vlaardingen totaal en het landelijk gemiddelde, met als enige uitzondering de overige voorzieningen. Het totaaloordeel ligt meer dan een hele punt lager dan het gemiddelde van Vlaardingen en zelfs bijna anderhalve punt lager dan het landelijke cijfer. Ook op veel afzonderlijke aspecten is een



groot verschil waar te nemen tussen enerzijds de buurt Babberspolder Oost en anderzijds Vlaardingen als geheel en het landelijk gemiddelde. Vuil en stankoverlast, criminaliteit, overlast van anderen en veiligheid zijn de belangrijkste aandachtspunten. Ook de kwaliteit van de eigen woning en de woningen in de buurt worden matig beoordeeld, maar het is niet duidelijk of deze woningen op de nominatie staan om gesloopt te worden. De leefbaarheid in een herstructureringsgebied is kwetsbaar. Of het oordeel van bewoners over de leefbaarheid in de buurt is gestegen zal in een volgende meting tot zijn recht moeten komen.

**Top drie ergernissen Babberspolder Oost**

1.	Overlast van anderen (4,5)
2.	Criminaliteit (4,7)
3.	Vuil en stank (4,9)

**Top drie hoogste scores Babberspolder Oost**

2.	Voorzieningen (7,2)
3.	Groenvoorzieningen (6,3)
4.	Woonomgeving (5,9)

De top drie van laagste scores in Babberspolder Oost scoort lager dan 5. Net als in Babberspolder West is hier ook veel geluidsoverlast van buurtbewoners. Er worden opmerkingen gemaakt over prostitutie, drugs en diefstal. De vervuiling in trappenhuizen, in de portieken en op straat is een groot probleem.

## 8.8 Westwijk Zuid-West/ Hoogkamer (portiekwoningwijk)

	algemeen oordeel	ontwikkeling buurt	kwaliteit eigen woning	kwaliteit woningen buurt	woonomgeving	groenvoorzieningen	speelvoorzieningen	overige voorzieningen	betrokkenheid	etnische samenstelling	overlast van activiteiten	vuil en stankoverlast	verkeersoverlast	criminaliteit	overlast van anderen	veiligheidsgevoel
WESTWIJK ZUID-WEST	6,5	5,3	6,6	6,8	6,4	6,4	5,8	7,2	5,0	5,3	8,1	5,7	6,6	6,4	5,7	6,5
Vlaardingen	6,9	5,6	6,4	6,6	6,4	6,5	5,9	7,0	5,6	5,9	8,0	5,6	6,2	6,3	5,8	6,7
Landelijk 2005	7,1	5,5	6,7	6,8	6,4	6,3	5,8	6,9	5,9	6,2	8,1	5,9	6,3	6,9	6,4	7,1

**vergelijking:**      hoogste score       middelste score       laagste score

<b>Totaal aantal woningen</b>	511	<b>Gemiddelde woonduur</b>	12
<b>Woningtype</b>		<b>Bouwjaar</b>	
Eengezinswoning	511	<1930	511
Portiekwoning		1930-1940	
Galerijwoning		1940-1950	
Beneden/ bovenwoning		1950-1960	
Maisonette		1960-1970	
55+		1970-1980	
Mix		1980-1990	
Overig		>1990	
<b>Strategie</b>			
nvt			

Net als in Babberspolder Oost en Holy Zuidoost vindt ook in Westwijk stedelijke vernieuwing plaats. Waterweg Wonen wil het vernieuwingsproces in de Westwijk versnellen. In veel complexen zullen daarom vervroegd kwaliteitsinvesteringen plaatsvinden. Daarnaast is het aantal woningen met sloopstrategie vergroot. Grootschalige sloop en nieuwbouw is echter op korte termijn juridisch niet mogelijk.

Westwijk bestaat uit een viertal buurten: Zuid-West, Zuidbuurt, Wetering en Lage Weide. Waterweg Wonen bezit in Westwijk Zuid-West ruim 500 portiekwoningen uit de periode 1960-1970. Het totaaloordeel van de buurt ligt wat lager dan Vlaardingen als geheel. De fysieke woonomgeving scoort heel gemiddeld, evenals de ongenoegens. Bewoners van Westwijk Zuid-West hebben opvallend minder overlast van verkeer dan gemiddeld in Vlaardingen. Over de sociale omgeving zijn de bewoners echter minder te spreken, de waardering van de buurtbetrokkenheid en etnische samenstelling ligt aanzienlijk lager dan het gemiddelde van Vlaardingen.

### Top drie ergernissen Westwijk Zuid-West

1.	Betrokkenheid (5,0)
2.	Etnische samenstelling (5,3)
3.	Vuil en stank en overlast van anderen (5,7)

### Top drie hoogste scores Westwijk Zuid-West

2.	Voorzieningen (7,2)
3.	Kwaliteit woningen buurt (6,8)
4.	Verkeersoverlast (6,6)

Zoals hierboven al beschreven geven bewoners in Westwijk Zuid-West lage scores voor de sociale aspecten. Er is weinig omgang tussen verschillende bevolkingsgroepen. Op zich hoeft dit geen probleem te zijn, maar toch wordt er wel overlast ervaren. Enkele keren wordt opgemerkt dat dit te maken heeft met cultuurverschillen.

### 8.9 Westwijk Zuidbuurt (portiekwoningwijk)

	algemeen oordeel	ontwikkeling buurt	kwaliteit eigen woning	kwaliteit woningen buur	woonomgeving	groenvoorzieningen	speelvoorzieningen	overige voorzieningen	betrokkenheid	etnische samenstelling	overlast van activiteiten	vuil en stankoverlast	verkeersoverlast	criminaliteit	overlast van anderen	veiligheidsgevoel
WESTWIJK ZUIDBUURT	6,6	5,8	6,3	6,6	6,6	6,3	6,1	7,0	5,6	5,9	7,9	5,4	6,8	6,1	5,8	6,6
Vlaardingen	6,9	5,6	6,4	6,6	6,4	6,5	5,9	7,0	5,6	5,9	8,0	5,6	6,2	6,3	5,8	6,7
Landelijk 2005	7,1	5,5	6,7	6,8	6,4	6,3	5,8	6,9	5,9	6,2	8,1	5,9	6,3	6,9	6,4	7,1

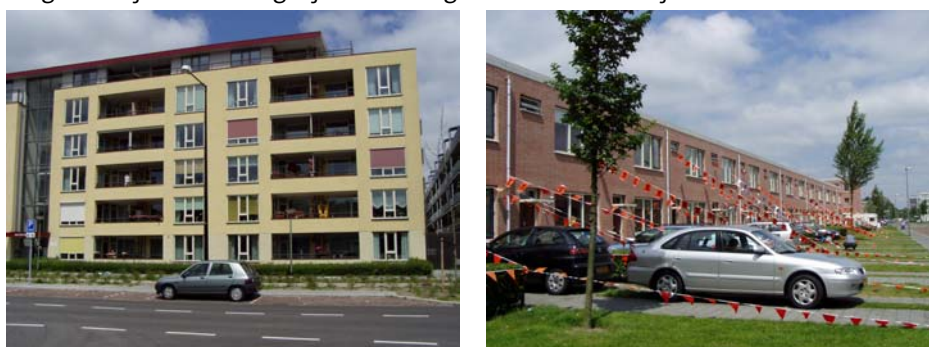
  

<b>vergelijking:</b>	hoogste score	middelste score	laagste score
----------------------	---------------	-----------------	---------------

<b>Totaal aantal woningen</b>	870	<b>Gemiddelde woonduur</b>	12
<b>Woningtype</b>		<b>Bouwjaar</b>	
Eengezinswoning	45	<1930	
Portiekwoning	134	1930-1940	
Galerijwoning	556	1940-1950	
Beneden/ bovenwoning	135	1950-1960	
Maisonette		1960-1970	735
55+		1970-1980	135
Mix		1980-1990	
Overig		>1990	
<b>Strategie</b>			
Sloop	72 Galerijwoningen		

Naast portiekwoningen bezit Waterweg Wonen in Westwijk Zuidbuurt galerijwoningen, beneden/bovenwoningen en een klein deel eengezinswoningen. Een klein deel van de galerijwoningen (13%) staat op de nominatie om te worden gesloopt. Hoewel Westwijk Zuidbuurt 11 van de 16 keer de laagste score behaalt ten opzichte van de gemeente totaal en het landelijk gemiddelde, is er geen grote reden tot zorg. De meeste scores liggen namelijk net iets onder het gemiddelde van Vlaardingen of zijn daar zelfs gelijk aan. Echt grote uitschieters zijn er niet.



De enige opvallende uitkomst is de hogere score op het aspect verkeer; hier wordt nauwelijks overlast van ervaren door bewoners.

#### Top drie ergernissen Westwijk Zuidbuurt

1.	Vuil en stank (5,4)
2.	Betrokkenheid (5,6)
3.	Overlast van anderen (5,8)

#### Top drie hoogste scores Westwijk Zuidbuurt

2.	Voorzieningen (7,0)
3.	Verkeersoverlast (6,8)
4.	Algemeen oordeel (6,6)

Bij vuil- en stankoverlast hebben bewoners vooral last van verkeerd geplaatst vuilnis en zwerfvuil in de trappenhuizen. Over betrokkenheid worden geen opmerkingen gemaakt, maar dit aspect krijgt wel een lage score. Bij overlast van anderen geven bewoners aan veel geluidsoverlast te hebben van andere flatbewoners.

## 8.10 Westwijk Wetering (portiekwoningwijk)

	algemeen oordeel	ontwikkeling buurt	kwaliteit eigen woning	kwaliteit woningen buur	woonomgeving	groenvoorzieningen	speelvoorzieningen	overige voorzieningen	betrokkenheid	etnische samenstelling	overlast van activiteiten	vuil en stankoverlast	verkeersoverlast	criminaliteit	overlast van anderen	veiligheidsgevoel
WESTWIJK WETERING	6,6	6,0	6,7	6,6	6,2	6,6	6,4	6,8	5,5	5,8	8,2	5,5	6,4	6,3	5,7	6,8
Vlaardingen	6,9	5,6	6,4	6,6	6,4	6,5	5,9	7,0	5,6	5,9	8,0	5,6	6,2	6,3	5,8	6,7
Landelijk 2005	7,1	5,5	6,7	6,8	6,4	6,3	5,8	6,9	5,9	6,2	8,1	5,9	6,3	6,9	6,4	7,1

vergelijking:      hoogste score      middelste score      laagste score

<b>Totaal aantal woningen</b>	795	<b>Gemiddelde woonduur</b>	12
<b>Woningtype</b>		<b>Bouwjaar</b>	
Eengezinswoning	131	<1930	
Portiekwoning	308	1930-1940	
Galerijwoning		1940-1950	
Beneden/ bovenwoning		1950-1960	439
Maisonette	74	1960-1970	74
55+	282	1970-1980	169
Mix		1980-1990	
Overig		>1990	113
<b>Strategie</b>			
Verkoop MGE	131 Eengezinswoningen		
Sloop	64 Portiekwoningen		

Westwijk Wetering bestaat naast portiekwoningen uit eengezinswoningen, ouderenwoningen en maisonnettes. Waterweg Wonen zal een deel van de portiekwoningen slopen en alle eengezinswoningen zullen worden verkocht via de MGE-constructie.

Het totaaloordeel van Westwijk Wetering ligt wat lager dan het cijfer van Vlaardingen als geheel. Ook krijgt de buurt op enkele andere aspecten de laagste score. Maar net als Westwijk Zuidbuurt, liggen ook hier de lage scores niet schrikbarend

veel lager dan gemiddeld. Bovendien laat het cijfer voor de ontwikkeling van de buurt zien dat bewoners goede hoop hebben dat de buurt vooruit gaat. Kortom, in de gaten houden maar wel met een positieve instelling!

#### Top drie ergernissen Westwijk Wetering

1.	Vuil en stank (5,5)
2.	Betrokkenheid (5,5)
3.	Overlast van anderen (5,7)

#### Top drie hoogste scores Westwijk Wetering

2.	Voorzieningen (6,8)
3.	Veiligheidsgevoel (6,8)
4.	Kwaliteit eigen woning (6,7)

Net als in veel andere buurten zijn bewoners niet erg tevreden over de buurtbetrokkenheid, maar maken hier nauwelijks opmerkingen over. Wel zijn ook hier weer veel klachten over verkeerd geplaatst vuilnis. Tevens wordt er een aantal keren melding gemaakt van eten dat vanaf de portieken naar beneden wordt gooid.

## 8.11 Westwijk Lage Weide (portiekwoningwijk)

	algemeen oordeel	ontwikkeling buurt	kwaliteit eigen woning	kwaliteit woningen buurt	woonomgeving	groenvoorzieningen	speelvoorzieningen	overige voorzieningen	betrokkenheid	etnische samenstelling	overlast van activiteiten	vuil en stankoverlast	verkeersoverlast	criminaliteit	overlast van anderen	veiligheidsgevoel
WESTWIJK LAGE WEIDE	7,3	6,5	6,8	7,2	6,7	7,4	6,5	7,1	5,7	5,9	8,5	5,9	6,8	6,3	6,2	6,9
Vlaardingen	6,9	5,6	6,4	6,6	6,4	6,5	5,9	7,0	5,6	5,9	8,0	5,6	6,2	6,3	5,8	6,7
Landelijk 2005	7,1	5,5	6,7	6,8	6,4	6,3	5,8	6,9	5,9	6,2	8,1	5,9	6,3	6,9	6,4	7,1

**vergelijking:**      hoogste score       middelste score       laagste score

<b>Totaal aantal woningen</b>	509	<b>Gemiddelde woonduur</b>	13
<b>Woningtype</b>		<b>Bouwjaar</b>	
Eengezinswoning	136	<1930	
Portiekwoning	288	1930-1940	
Galerijwoning		1940-1950	
Beneden/ bovenwoning		1950-1960	348
Maisonette		1960-1970	60
55+	85	1970-1980	
Mix		1980-1990	
Overig		>1990	101
<b>Strategie</b>			
nvt			

Waterweg Wonen bezit in Westwijk Lage Weide portiekwoningen, eengezinswoningen en een klein deel ouderenwoningen. De buurt scoort goed op het gebied van leefbaarheid, zowel op het totaaloordeel als op veel afzonderlijke aspecten. Het oordeel over de ontwikkeling van de buurt is veruit het positiefst van alle buurten in Vlaardingen, een goed teken dus! Bewoners zijn met name tevreden over de fysieke woonomgeving; de kwaliteit van de eigen woning en de woningen in de

buurt, maar ook over de voorzieningen en de woonomgeving als geheel. Het groen wordt zeer gewaardeerd, het is de hoogste score van alle buurten. Bovendien hebben de bewoners relatief weinig overlast, al is ook in deze buurt vuil en stankoverlast een aandachtspunt.

**Top drie ergernissen Westwijk Lage Weide**

1.	Betrokkenheid (5,7)
2.	Vuil en stank (5,9)
3.	Etnische samenstelling (5,9)

**Top drie hoogste scores Westwijk Lage Weide**

2.	Groenvoorzieningen (7,4)
3.	Algemeen oordeel (7,3)
4.	Kwaliteit woningen buurt (7,2)

De sociale aspecten krijgen lage scores van bewoners in Westwijk Lage Weide. Over vervuiling worden de meeste opmerkingen gemaakt. Deze gaan over rondslingerend zwerfvuil. *“Buurtbewoners gooien achteloos van alles op straat. Ook hondenpoep wordt niet opgeruimd.”*

**8.12 Indische Buurt (portiekwoningwijk)**

	algemeen oordeel	ontwikkeling buurt	kwaliteit eigen woning	kwaliteit woningen buurt	woonomgeving	groenvoorzieningen	speelvoorzieningen	overige voorzieningen	betrokkenheid	etnische samenstelling	overlast van activiteiten	vuil en stankoverlast	verkeersoverlast	criminaliteit	overlast van anderen	veiligheidsgevoel
INDISCHE BUURT	7,3	5,7	6,2	6,3	6,6	6,6	5,4	6,3	6,3	6,1	8,2	6,1	6,3	6,7	6,7	7,0
Vlaardingen	6,9	5,6	6,4	6,6	6,4	6,5	5,9	7,0	5,6	5,9	8,0	5,6	6,2	6,3	5,8	6,7
Landelijk 2005	7,1	5,5	6,7	6,8	6,4	6,3	5,8	6,9	5,9	6,2	8,1	5,9	6,3	6,9	6,4	7,1

**vergelijking:**      hoogste score      middelste score      laagste score

<b>Totaal aantal woningen</b>	784	<b>Gemiddelde woonduur</b>	15
<b>Woningtype</b>		<b>Bouwjaar</b>	
Eengezinswoning	245	<1930	
Portiekwoning	195	1930-1940	
Galerijwoning		1940-1950	41
Beneden/ bovenwoning		1950-1960	638
Maisonette		1960-1970	
55+	105	1970-1980	
Mix	239	1980-1990	
Overig		>1990	105
<b>Strategie</b>			
Verkoop MGE	58	Eengezinswoningen	

De Indische buurt kenmerkt zich door diverse woningtypen, waarvan het grootste deel gebouwd is in de periode 1950-1960. Bewoners zijn over het algemeen tevreden over de leefbaarheid in de Indische buurt. Het totaaloordeel ligt een stuk hoger dan gemiddeld en ook op veel afzonderlijke aspecten doet de Indische buurt het goed. De betrokkenheid bij de buurt is het hoogst van alle buurten in Vlaardingen, de omgang tussen bewoners van verschillende etnische afkomst wordt redelijk positief beoordeeld en men ervaart relatief weinig overlast van anderen. Kortom, belangrijke aspecten voor de beleving van de leefbaarheid in een buurt. Het oordeel over de eigen woning en de woningen in de buurt is gemiddeld. De mening

over speelvoorzieningen en overige voorzieningen ligt wat lager vergeleken met Vlaardingen als geheel en landelijk. Een deel van de eengezinswoningen van Wa-



terweg Wonen zal in de toekomst aan de huurders worden verkocht middels de MGE-constructie. Ook zal er in de Indische buurt extra worden geïnvesteerd in beheermaatregelen.

**Top drie ergernissen Indische Buurt**

1.	Speelvoorzieningen (5,4)
2.	Vuil en stank (6,1)
3.	Etnische samenstelling (6,1)

**Top drie hoogste scores Indische Buurt**

2.	Algemeen oordeel (7,3)
3.	Veiligheidsgevoel (7,0)
4.	Criminaliteit (6,7)

De speelvoorzieningen zijn de grootste bron van ergernis voor bewoners in de Indische Buurt. Toch worden hier nauwelijks opmerkingen over gemaakt. Wel wordt er veel opgemerkt over hondenpoep, zelfs op plekken waar het officieel verboden is voor honden.

## 8.13 VOP (gemengde centra)

	algemeen oordeel	ontwikkeling buurt	kwaliteit eigen woning	kwaliteit woningen buurt	woonomgeving	groenvoorzieningen	speelvoorzieningen	overige voorzieningen	betrokkenheid	etnische samenstelling	overlast van activiteiten	vuil en stankoverlast	verkeersoverlast	criminaliteit	overlast van anderen	veiligheidsgevoel
VOP	6,4	5,1	5,9	5,8	5,7	4,9	4,8	6,8	5,1	5,5	7,5	4,2	5,5	5,9	5,4	6,3
Vlaardingen	6,9	5,6	6,4	6,6	6,4	6,5	5,9	7,0	5,6	5,9	8,0	5,6	6,2	6,3	5,8	6,7
Landelijk 2005	7,1	5,5	6,7	6,8	6,4	6,3	5,8	6,9	5,9	6,2	8,1	5,9	6,3	6,9	6,4	7,1

**vergelijking:**      hoogste score        middelste score        laagste score  

<b>Totaal aantal woningen</b>	875	<b>Gemiddelde woonduur</b>	11
<b>Woningtype</b>		<b>Bouwjaar</b>	
Eengezinswoning	10	<1930	277
Portiekwoning	283	1930-1940	
Galerijwoning		1940-1950	104
Beneden/ bovenwoning	381	1950-1960	176
Maisonette	173	1960-1970	
55+		1970-1980	
Mix		1980-1990	288
Overig	28	>1990	30
<b>Strategie</b>			
nvt			

VOP is een typisch gemengde buurt bestaande uit diverse woningtypen zowel uit de vooroorlogse en vroegnaoorlogse periode maar bestaat ook uit recente nieuwbouw. Direct valt op dat de buurt VOP op alle aspecten lager scoort dan Vlaardingen totaal of landelijk. In totaal krijgt de buurt zelfs 6 keer een onvoldoende (score lager dan een 5,5), met als belangrijkste aandachtspunten de groen- en speelvoorzieningen en de overlast van vuil en stank in de buurt. Bij dit laatste aspect worden maar liefst 15 opmerkingen gemaakt door bewoners. Vervuiling van de straat wordt vaak genoemd, maar ook hondenpoep is een grote ergernis van bewoners. Een typerende opmerking door een bewoner over vervuiling: *“Bij wijze van spreken: ik kan iedere week vuilniszakken vullen met troep van anderen, dat bij mij voor de deur blijft liggen. Dit omdat de straat als doorgangstraat van station naar de stad gebruikt wordt. Ook omdat er vaak oostenwind staat en het vuil op-hoopt aan het einde van de straat.”* Op vijf aspecten heeft VOP het laagste cijfer in de gemeente.

### Top drie ergernissen VOP

1.	Vuil en stank (4,2)
2.	Speelvoorzieningen (4,8)
3.	Groenvoorzieningen (4,9)

### Top drie hoogste scores VOP

2.	Voorzieningen (6,8)
3.	Algemeen oordeel (6,4)
4.	Veiligheidsgevoel (6,3)

Bewoners zijn zeer ontevreden over vuil en stank in de buurt, er ligt veel zwerfvuil (blikjes, papier, flessen) en hondenpoep. Door het zwerfvuil en de hondenpoep zijn

ook de groenvoorzieningen vervuild. Verder merken bewoners op dat er geen veilige plek is om te spelen voor kinderen.

### 8.14 Centrum (gemengde centra)

	algemeen oordeel	ontwikkeling buurt	kwaliteit eigen woning	kwaliteit woningen buur	woonomgeving	groenvoorzieningen	speelvoorzieningen	overige voorzieningen	betrokkenheid	ethnische samenstelling	overlast van activiteiten	vuil en stankoverlast	verkeersoverlast	criminaliteit	overlast van anderen	veiligheidsgevoel
CENTRUM	7,2	5,5	6,9	6,5	6,3	5,4	4,1	6,9	5,6	6,1	7,5	5,4	5,9	6,1	5,5	6,5
Vlaardingen	6,9	5,6	6,4	6,6	6,4	6,5	5,9	7,0	5,6	5,9	8,0	5,6	6,2	6,3	5,8	6,7
Landelijk 2005	7,1	5,5	6,7	6,8	6,4	6,3	5,8	6,9	5,9	6,2	8,1	5,9	6,3	6,9	6,4	7,1

<b>vergelijking:</b>	hoogste score	middelste score	laagste score
----------------------	---------------	-----------------	---------------

<b>Totaal aantal woningen</b>	818	<b>Gemiddelde woonduur</b>	13
<b>Woningtype</b>		<b>Bouwjaar</b>	
Eengezinswoning	250	<1930	236
Portiekwoning	15	1930-1940	31
Galerijwoning	70	1940-1950	
Beneden/ bovenwoning	31	1950-1960	134
Maisonette	124	1960-1970	15
55+	328	1970-1980	
Mix		1980-1990	299
Overig		>1990	103
<b>Strategie</b>			
Verkoop MGE	188	Eengezinswoningen	
55+	201	55+ woningen	

Het Centrum van Vlaardingen is een typisch gemengde buurt. Een eerste blik op de scores laat zien dat het Centrum vergeleken met de gemeente en landelijk alleen



positiever scoort op het totaaloordeel en de kwaliteit van de eigen woning. Wat de overige aspecten betreft, scoort het Centrum lager. In veel gevallen zijn de verschillen klein, maar opvallend zijn de lage scores die bewoners geven voor de speelvoorzieningen en de groenvoorzieningen. Het cijfer voor de speelvoorzieningen ligt in het Centrum

zelfs bijna 2 punten lager dan in de gemeente gemiddeld! Bewoners vinden dat er te weinig speelplekken voor kinderen zijn en de voorzieningen die er wél zijn, laten te wensen over. *“Speelruimte voor kinderen is er totaal niet, drie wipkippen en een gigantisch grote stenen plantenbak, waar ze met hun hoofd op terecht kunnen komen.”*

Waterweg Wonen zal de komende jaren investeren in de ouderenwoningen. Ook wordt een groot deel van de eengezinswoningen verkocht via MGE.

**Top drie ergernissen Centrum**

1.	Speelvoorzieningen (4,1)
2.	Vuil en stank (5,4)
3.	Groenvoorzieningen (5,4)

**Top drie hoogste scores Centrum**

2.	Algemeen oordeel (7,2)
3.	Kwaliteit eigen woning (6,9)
4.	Voorzieningen (6,9)

Hierboven is al het nodige opgemerkt over de speelvoorzieningen. Ook over het groen zijn bewoners matig te spreken; groenvoorzieningen worden slecht bijgehouden volgens de bewoners. De opmerkingen over vuil en stank hebben betrekking op overvolle vuilcontainers en overlast van hondenpoep.

**8.15 Oostwijk (stadsvernieuwingswijk)**

	algemeen oordeel	ontwikkeling buurt	kwaliteit eigen woning	kwaliteit woningen buur	woonomgeving	groenvoorzieningen	speelvoorzieningen	overige voorzieningen	betrokkenheid	etnische samenstelling	overlast van activiteiten	vuil en stankoverlast	verkeersoverlast	criminaliteit	overlast van anderen	veiligheidsgevoel
OOSTWIJK	6,6	5,4	6,5	6,7	6,2	6,0	5,7	6,5	5,3	5,9	7,8	4,9	5,8	6,2	5,5	6,5
Vlaardingen	6,9	5,6	6,4	6,6	6,4	6,5	5,9	7,0	5,6	5,9	8,0	5,6	6,2	6,3	5,8	6,7
Landelijk 2005	7,1	5,5	6,7	6,8	6,4	6,3	5,8	6,9	5,9	6,2	8,1	5,9	6,3	6,9	6,4	7,1
<b>vergelijking:</b>		hoogste score														laagste score
<b>Totaal aantal woningen</b>	425		<b>Gemiddelde woonduur</b>	10												
<b>Woningtype</b>			<b>Bouwjaar</b>													
Eengezinswoning	18		<1930	65												
Portiekwoning	309		1930-1940													
Galerijwoning	33		1940-1950													
Beneden/ bovenwoning	58		1950-1960													
Maisonette			1960-1970													
55+			1970-1980													
Mix	7		1980-1990	342												
Overig			>1990	18												
<b>Strategie</b>																
Verkoop	50 Portiekwoningen															

Waterweg Wonen bezit in Oostwijk vooral portiekwoningen. Een deel hiervan zal worden verkocht. Ook zijn er plannen om kleine woningen samen te voegen.

Op vrijwel alle aspecten scoort Oostwijk lager dan de gemeente Vlaardingen gemiddeld en landelijk. De buurt behaalt echter geen enkele keer de laagste score wanneer vergeleken wordt met de andere buurten. Wél geven de bewoners voor buurtbetrokkenheid en vuil en stankoverlast een onvoldoende. De buurt scoort over het algemeen dus wat ondergemiddeld en enkele punten behoeven wat meer aandacht. Te hard rijdend verkeer is een van de belangrijke aandachtspunten.

Net als in de Indische Buurt wil Waterweg Wonen ook in Oostwijk extra investeren in beheer.

**Top drie ergernissen Oostwijk**

1.	Vuil en stank (4,9)
2.	Betrokkenheid (5,3)
3.	Overlast van anderen (5,5)

**Top drie hoogste scores Oostwijk**

2.	Kwaliteit woningen buurt (6,7)
3.	Algemeen oordeel (6,6)
4.	Kwaliteit eigen woning (6,5)

Ook in Oostwijk is vervuiling een belangrijke ergernis. Bewoners maken vooral opmerkingen over het ‘dumpen’ van afval op verkeerde plekken. Ook ergeren veel bewoners zich aan hangjeugd in de portieken (roken, drinken, urineren, herrie).



# 9

## Bijlagen

### 9.1 Enquête: leefbaarheid in uw buurt

Met deze vragenlijst stellen wij u een aantal vragen over de leefbaarheid in uw buurt. U kunt steeds een rapportcijfer geven. Daarbij geldt: een hoger cijfer (10) betekent dat u meer tevreden bent en een lager cijfer (1) betekent dat u ontevreden bent. Een 6 betekent net voldoende en een 5 net onvoldoende. Hebt u geen oordeel over een vraag of vindt u de vraag niet op uw buurt van toepassing, dan kunt u die vraag onbeantwoord laten. Aan het einde van de vragenlijst kunt u een toelichting bij uw antwoord geven bij maximaal 2 vragen.

Bij het onderzoeken van de leefbaarheid van de buurt, is het waardevol om te weten of er verschillen bestaan in beoordeling van de leefbaarheid naar zaken als leeftijd, geslacht, en woonsituatie. Daarom begint de vragenlijst met enkele persoonlijke vragen.

#### PERSOONLIJKE SITUATIE

##### Wat is uw leeftijd?

Leeftijd : ..... Jaar

##### Bent u man of vrouw?

Geslacht : Man / Vrouw (doorstrepen wat niet van toepassing is)

##### Wat is uw postcode? (bijvoorbeeld: 1234AB)

--	--	--	--	--	--

**Wie is de eigenaar van uw woning?**

- Ikzelf  
 Waterweg Wonen  
 Anders

**Wat is de samenstelling van uw huishouden?**

- Alleenwonend  
 Tweepersoonshuishouden zonder (thuiswonende) kinderen  
 Eénoudergezin, jongste thuiswonende kind onder de 12 jaar  
 Eénoudergezin, jongste thuiswonende kind 12 jaar of ouder  
 Gezin, jongste thuiswonende kind onder de 12 jaar  
 Gezin, jongste thuiswonende kind 12 jaar of ouder

**In wat voor soort woning woont u?**

- Eengezinswoning  
 Appartement/ flat met lift  
 Appartement/ flat zonder lift  
 Overig

**De leefbaarheidsvragen**

Omcirkel per vraag steeds het getal dat u als rapportcijfer wilt geven voor uw buurt.

<b>1. Hoe beoordeelt u uw buurt in het algemeen?</b>											
<b>Zeer onprettig</b>	1	2	3	4	5	6	7	8	9	10	<b>Zeer prettig</b>
<b>2. Hoe vindt u de kwaliteit van uw woning?</b>											
<b>Zeer slecht</b>	1	2	3	4	5	6	7	8	9	10	<b>Zeer goed</b>
<b>3. Wat vindt u van de kwaliteit van de woningen bij u in de buurt?</b>											
<i>Daarbij gaat het niet om de geschiktheid van uw eigen woning voor uzelf maar om de aantrekkelijkheid en de staat van onderhoud van de woningen in de buurt.</i>											
<b>Zeer slecht</b>	1	2	3	4	5	6	7	8	9	10	<b>Zeer goed</b>
<b>4. Wat vindt u van de woonomgeving in uw buurt?</b>											
<i>Denk hierbij aan de pleintjes, de bestrating, de manier waarop de straat is ingericht, enz.</i>											
<b>Zeer slecht</b>	1	2	3	4	5	6	7	8	9	10	<b>Zeer goed</b>
<b>5. Wat vindt u van de groenvoorzieningen in uw buurt?</b>											
<i>Denk hierbij aan de manier waarop u er gebruik van kunt maken en de manier waarop</i>											

<i>de groenvoorzieningen worden bijgehouden.</i>											
<b>Zeer slecht</b>	1	2	3	4	5	6	7	8	9	10	<b>Zeer goed</b>
<b>6. Wat vindt u van de speelvoorzieningen in uw buurt?</b>											
<i>Denk hierbij aan de manier waarop de speelvoorzieningen worden bijgehouden, het gebruik ervan en aan de mogelijkheden voor kinderen om leuk en veilig te spelen.</i>											
<b>Zeer slecht</b>	1	2	3	4	5	6	7	8	9	10	<b>Zeer goed</b>
<b>7. Wat vindt u van het aanbod en de kwaliteit van de voorzieningen bij u in de buurt?</b>											
<i>Denk hierbij aan scholen, winkels, openbaar vervoer, bibliotheek, buurthuis, sport-, zorg-, en medische voorzieningen.</i>											
<b>Zeer slecht</b>	1	2	3	4	5	6	7	8	9	10	<b>Zeer goed</b>
<b>8. Wat vindt u van de betrokkenheid van bewoners bij uw buurt?</b>											
<i>Denk hierbij aan de mate waarin mensen zich willen inzetten voor de buurt.</i>											
<b>Niet betrokken</b>	1	2	3	4	5	6	7	8	9	10	<b>Zeer betrokken</b>
<b>9. Gaan bewoners van verschillende etnische afkomst in uw buurt op een prettige manier met elkaar om?</b>											
<i>Denk hierbij aan respect voor elkaar en prettig samenleven met elkaar.</i>											
<b>Zeer onprettig</b>	1	2	3	4	5	6	7	8	9	10	<b>Zeer prettig</b>
<b>10. Heeft u in uw buurt overlast (van het gedrag) van anderen?</b>											
<i>Denk hierbij aan geluidsoverlast of andere overlast van buurtbewoners en aan overlast door rondhangende jongeren.</i>											
<b>Veel overlast</b>	1	2	3	4	5	6	7	8	9	10	<b>Geen overlast</b>
<b>11. Heeft u in uw buurt overlast van activiteiten?</b>											
<i>Denk hierbij aan horeca, markten en evenementen.</i>											
<b>Veel overlast</b>	1	2	3	4	5	6	7	8	9	10	<b>Geen overlast</b>
<b>12. Heeft u in uw buurt last van vervuiling?</b>											
<i>Denk hierbij aan zwerfvuil, stank, verkeerd geplaatst vuilnis, hondenpoep e.d.</i>											
<b>Veel overlast</b>	1	2	3	4	5	6	7	8	9	10	<b>Geen overlast</b>
<b>13. Heeft u in uw buurt last van criminaliteit?</b>											
<i>Denk bijvoorbeeld aan vandalisme, inbraak, diefstal en geweldpleging.</i>											
<b>Veel overlast</b>	1	2	3	4	5	6	7	8	9	10	<b>Geen overlast</b>
<b>14. Hoe veilig voelt u zich bij u in de buurt?</b>											

*Denk hierbij aan eventuele donkere plekken, overhangend groen en een onprettige sfeer.*

<b>Zeer onveilig</b>	1	2	3	4	5	6	7	8	9	10	<b>Zeer veilig</b>
----------------------	---	---	---	---	---	---	---	---	---	----	--------------------

**15. Heeft u in uw buurt last van verkeer?**

*Denk aan verkeersdrukke, verkeerslawaaï, rijgedrag, verkeerd parkeren.*

<b>Veel overlast</b>	1	2	3	4	5	6	7	8	9	10	<b>Geen overlast</b>
----------------------	---	---	---	---	---	---	---	---	---	----	----------------------

**16. Vindt u de buurt in het afgelopen jaar achteruit of vooruit gegaan?**

<b>Sterk achteruit</b>	1	2	3	4	5	6	7	8	9	10	<b>Sterk Vooruit</b>
------------------------	---	---	---	---	---	---	---	---	---	----	----------------------

**OPMERKINGEN**

Hieronder kunt u uw opmerkingen kwijt over maximaal twee van de genoemde onderwerpen. Deze ruimte kunt u ook gebruiken om uw score voor een onderwerp nader toe te lichten.

Nummer van de vraag	:	

Nummer van de vraag	:	

**Hartelijk dank voor uw medewerking!**

## 9.2 Respons naar leeftijd per buurt

